

LEHTI LUONNONVARA-ALAN ASIAANTUNTIJOILLE 2/2024

# LUONNON VARASSA



## MAASEUTU- YRITTÄJÄ

Rohkeasti tuotantosuuntaa  
vaihtamalla menestykseen

**MAISEMANHOITOA**  
ja perinnebiotooppeja  
sähkölinjojen alla

**JOULUKUUSENKASVATUSTA**  
laadukkaasti ja kannattavasti  
toisessa polvessa

**HENKILÖKUVASSA**  
MTK:n toiminnanjohtaja  
Jyrki Wallin



**Turvaamme arkeasi, tuemme työtäsi!**

**FinnMETKO**  
 **2024**  
Jämsä 29.-31.8.  
[www.finnmetko.fi](http://www.finnmetko.fi)

## Uudistunut Lusto on avautunut!

**Ydinnäyttely Metsäsuhteiden maa valottaa metsää ja metsäkulttuuria kuudesta näkökulmasta.**

**Erikoisnäyttely KORUS 1.12.2024 saakka.**  
Mitä metsä on nykykorujen kontekstissa?

**Muista myös tapahtumat, työnäytökset ja teemapäivät,** esimerkiksi moottorisahauksen SM-kilpailut 14.-15.6.

Metsäkulttuurin valtakunnallinen vastuumuseo sijaitsee Punkaharjulla, keskellä kauneinta kansallismaisemaa.

Tutustu tarkemmin: [lusto.fi](http://lusto.fi)

Avoinna päivittäin klo 10–17. Juhannus pe 21.6. suljettu.

Suomen  
Metsämuseo

**LUSTO**



**METSÄYRITTÄJÄT.** Veljekset Janne (vas.) ja Teemu Saarinen tekevät laadukasta ja kannattavaa joulukuusiliiketoimintaa.

- 4–7 Lyhyesti.** Nettipeliä pelaamalla taimikonhoidonosaajaksi. Ruoka-alan taloudellinen ja alueellinen merkitys selvitettiin. Pääkirjoitus. Henkilökuvassa MTK:n toiminnanjohtaja Jyrki Wallin. Toiminnanjohtajan palsta.
- 8 Maisemanhoito.** Kantaverkon ylläpidosta vastaava Fingrid etsii keinoja hyödyntää voimalinjoja luonnon monimuotoisuuden ylläpidossa. Tarjolla on mm. taloudellista tukea perinneympäristöjen hoitamiseen.
- 11 Puheenjohtajan palsta.**
- 12 Metsäyrittäjä.** Kuusisaaristen havupuut ovat juhlistaneet joulua julkisissa tiloissa ja kodeissa pääkaupunkiseudulla 1960-luvulta saakka. Yrityksessä panostetaan laatuun ja kattavaan palveluun.
- 16 Maatilayrittäjä.** Agrologi Jussi Myyrinmaa vaihtoi liihakarjan laajamittaiseen koneurakointiin ja tilan viljelyala on hänen isännöyksiään kahdeksankertaistunut. Maatilalle sopii monenlainen yritystoiminta.
- 22 Metsäteollisuuden historia.** Puun vuoro -näyttely on ihasteltavissa Kotkan Merikeskus Vellamossa marraskuuhun 2026 saakka.
- 25 Jäsenetuja.**
- 26–35 Meto.** Työturvallisuuskysely maastossa työskenteleville toi arvokasta tietoa. Suomen Metsäurheiluliiton talvimestaruudet ratkottiin Jämillä. Käpyristeily keräsi ennätysmäärän osallistujia. Hallitus ja edustajisto koolla Oulussa. Lehdistötiedotteita. Taskukalenteri. Jäsentilaisuuksia.
- 36–43 Agrologit.** Agrologien palkkakyselyn tuloksia. Tietotaituri on Heidi Kuutti-Selkee. Stipendit. Harjoittelupalkkasuositus. Kymppikurssit koolla Hyvinkäällä. Kirja-arvio. Mustialasta 1990 valmistuneet kokoontuivat. Lyhyesti. Muistokirjoitus. Ajankohtaista. Merkkipäivät. Muistoa kunniottaen.

**LUONNON VARASSA** Metsämies – Skogsmannen v. 1909–1996, Metsätalous – Forestry v. 1997–2015, Agrologit-lehti 1939–2015  
 tiina eklund@luva.fi · **Ilmoitukset:** jorma.viljanen@mediamynti.inet.fi · **Toimitus:** Mikonkatu 8 A, 5.krs. 00100 Helsinki · www.luva.fi · **Päätoimittaja:** Tiina Eklund, puh. 040 76 101 75,  
**Julkaisija:** LUVA – Luonnonvarat ry · **Ulkosu:** Reima Kangas, Taitengrafia Ky · **Painopaikka:** PunaMusta 2024 · Lehden paperi on sertifioitu PEFC-järjestelmän mukaisesti ·  
**ISSN** 2343-2349 · **Aikakausmedia ry:n jäsen**

Luonnon Varassa -lehti ei vastaa tilaamatta lähetettyjen kirjoitusten ja kuvien säilyttämisestä eikä palauttamisesta. Lehti ei vastaa ilmoittajille mahdollisesti aiheutuvaista vahingosta, jos ilmoitusta ei tuotannollisista tai muista syistä voida julkaista määrättyä päivänä. Lehden vastuu virheellisistä ilmoituksista rajoittuu ilmoituksen hintaan. Huomautukset pyydetään tekemään kirjallisesti 8 päivän kuluessa ilmoituksen julkaisemisesta. **Luonnon Varassa -lehden aineisto- ja ilmestymispäivät 2024:**  
 Nro 1: aineisto 16.2. ilmestyminen 15.3. Nro 2: aineisto 6.5. ilmestyminen 3.6. Nro 3: aineisto 4.11. ilmestyminen 2.12.

**Metsänhoitopeli.** Suomen metsäkeskuksen uusi avoin ”Taitavaksi taimikonhoitajaksi” -nettipeli opettaa metsänomistajille taimikonhoidon eri toimenpiteitä, niiden ajoitusta ja luontoarvojen huomioimista. Helppokäyttöistä peliä voi pelata omalla älypuhelimella ja saada hyödyllistä tietoa uudella mukavalla tavalla.



Anne Laitinen



Luken tutkimusprofessori Jyrki Niemi (vas.), erikoistutkija Marja Knuutti ja Itä-Suomen yliopiston vieraileva tutkija Eero Vatanen (oik.) tekivät ruoka-alan tutkimuksen.

## Ruoka-alan taloudellinen ja alueellinen merkitys Suomessa selvitettiin

**Ruoka-alan taloudellista ja alueellista merkitystä Suomessa selvittäneen tutkimuksen tulokset julkaistiin Helsingissä 13. toukokuuta.**

**PUBLIC** Private Partnership -hankkeen rahoittajina olivat Luken lisäksi yhdeksän järjestöä, mm. Agrolgien Liitto ry, MTK ja SLC.

Arvonlisäystä ruoka-ala tuotti vuonna 2021 kansantaloudelle runsaat 19 miljardia euroa, mikä oli lähes yhdeksän prosenttia koko maan arvonlisäyksestä. Lisäksi ala synnytti välillisesti 6,6 miljardin euron arvonlisäyksen muilla toimialoilla. Eni-

ten alan arvonlisäystä muodostui elintarvikekaupassa, tukku- ja vähittäiskauppa yhteen laskien 3,8 miljardia euroa, ja toiseksi eniten maataloudessa tuet mukaan laskien 3,4 miljardia euroa. Tukien osuus oli 1,8 miljardia euroa ja sen EU:sta tuleva osuus oli 700 miljoonaa euroa.

Ruoka-alan välittömät investoinnit olivat 2,4 miljardia euroa, mistä maatalous oli suurin investoija 1,1 miljardilla eurolla. Toiseksi suurin oli elintarviketeollisuus 0,6 miljardilla eurolla.

Ruoka-ala työllistää Suomessa noin 320 000 henkeä, mikä on lähes 12 prosenttia työllisistä. Alan tuotannossa työskentelee 238 000 ja kotimaan hankintojen

kautta välillisesti 82 000 henkeä. Eniten työllisiä on ravitsemistoiminnassa, vaikka korona vähensi alan työllisiä. Maatalous on kuitenkin lähes yhtä suuri työllistäjä.

Eniten ruoka-ala työllistää ja tuottaa arvonlisäystä Uudellamaalla, mutta selvästi suurin aluetaloudellinen merkitys ruoka-alalla on Etelä-Pohjanmaan maakunnassa. Myös Pohjanmaan, Keski-Pohjanmaan ja Ahvenanmaan maakunnissa ruoka-alan merkitys on suuri.

Ruoka-alan palkka-, yritys-, valmiste-, arvonlisäverot sekä sosiaaliturvamaksut kerryttivät yhteensä noin 11 miljardia euroa.

**Teksti: Tiina Eklund**

## Valtion metsissä odotuksia enemmän uhanalaislajistoa

**METSÄHALLITUS** Metsätalous Oy toteutti vuosina 2022–2023 lajistokartoitushankkeen, jossa selvitettiin uhanalaisten ja muiden huomionarvoisten lajien esiintymistä valtion monikäyttömetsissä. Tulosten perusteella talouskäytössä olevissa monikäyttömetsissä esiintyy yleisesti uhanalaislajistoa. Kartoituksia tehtiin yhteensä 230 kohteella Lapissa, Kainuussa ja Järvi-Suomessa.

Kartoituksissa havaittiin lajien uhanalaisuuden arvioinnissa (ns. punainen lista) uhanalaisiksi tai silmälläpidettäväksi luokiteltuja jäkälälajeja kaikilta tutkituilta kohteilta, kääväkäitä ja sammalia noin kolmasosalta kohteista. Kartoitetuilta kahden hehtaarin kokoisilta kuvioilta tehtiin keskimäärin 30 havaintoa yhteensä 10 uhanalaisesta tai silmälläpidettävästä lajista. Yhden kohteen tutkimiseen oli rajattu aika, joten kaikkia lajeja ole välttämättä ehditty löytää.

Osa lajeista osoittautui yleisiksi, ja niitä löytyi monenlaisista metsistä. Vaateliasta lahoppulajistoa esiintyi eniten metsänkäsittelyn ulkopuolelle rajatuilla kohteilla.

## Metsänomistajat tyytyväisiä metsäkeskusteluun

**TALOUSTUTKIMUS** Oy selvitti Metsämiesten Säätiön toimeksiannosta metsänomistajien mielipiteitä nykyiseen metsäkeskusteluun. Kysely tehtiin maaliskuussa ja vastaajia oli 1083. Monitavoitteisia metsänomistajia oli 47 prosenttia vastanneista ja 20 prosenttia painotti metsän tuomaa turvaa ja tuloja. Suurin osa omisti metsää 20–49,9 hehtaaria. Hoitotöitä tai hakkuita metsissään oli vuoden 2020 jälkeen tehnyt yli 75 prosenttia vastanneista.

Valtaosa (82 %) oli jokseenkin tai täysin samaa mieltä, että Suomessa käydään voimakasta metsäkeskustelua ja vastanneista 64 prosenttia oli tyytyväisiä nykyiseen metsäkeskusteluun. Vihreiden ja vasemmistoliiton kannattajat eroavat selvästi näkemyksissään muista: heistä suurin osa näkee, että taloudellinen näkökulma painottuu liikaa metsäalan asenteissa ja käyttäytymisessä. SDP:n (52 %) ja vasemmistoliiton (42 %) kannattajat olivat kaikkein tyytyväisimpiä metsäkeskusteluun, ja perussuomalaisien kannattajat kaikkein tyytymättöimpiä (82 %)

## Priimaa pukkaa

**N**IIN sanoo siskoni mies. Ei liene lukijalle yllätys, että hän on kotoisin Etelä-Pohjanmaalta. Toisen pohjalaisen tuttavani vieraskirjassa luki ”Elämässä onnistaa, jos vain jaksaa ponnistaa”.

Tykkään kummastakin sanonnasta. Minusta ne kertovat hyvästä itsetunnosta ja yrittämisestä. Jokainen meistä voi yrittää omien kykyjensä mukaan. Itsensä voittaminen tuntuu parhaalta.

Tämän lehden teemana on maaseutuyrittäjyys. Lehden laaja artikkeli kertoo maatilayrittäjä agrobiologi **Jussi Myyrinmaasta** ja hänen uskalluksestaan muuttaa tilan tuotantosuuntaa. Hän luopui lihakarjasta ja aloitti menestyksekkään koneurakoinnin, sekä moninkertaisti tilansa peltoviljelyalan.

Metsäyrittäjäveljekset **Teemu** ja **Janne Saarinen** ovat edelleen kehittäneet joulukuusiliiketoimintaansa, jonka heidän isänsä **Pertti Saarinen** aikoinaan aloitti. Heillä on

## Jokainen meistä voi yrittää omien kykyjensä mukaan. Itsensä voittaminen tuntuu parhaalta.

uskallusta ja näkemystä tehdä aivan omanlaistaan laadukasta joulukuusen kasvatusta ja myyntiä.

Jos nykyisellä yrittämisellä ei onnistu, niin kannattaa vaihtaa suuntaa. Opettelee jotain aivan uutta, yrittää sitten uudelleen ja kenties onnistuu. Kuten teki eräs ”entinen maatalousteknologi”, nykyinen MTK:n toiminnanjohtaja, agronomi **Jyrki Wallin**. Lue lisää Wallinin laajasta henkilöhaastattelusta, jonka löydät kokonaisuudessaan nettisivuiltamme [www.luva.fi](http://www.luva.fi).

Aina ei voi onnistua, ei edes joka kerta. Vähän niin kuin minä maaliskuussa, kun kaadoin puita ja onnistuin tekemään konkelon. Yllättäen puu liikkui nopeasti taakse ja jalkani jäi kahden puun väliin.

Jatkoin seuraavana päivänä savottaa, mutta tankillisen jälkeen nilkutin kiltisti kotiin ja päätin pitää pienen paussin. Sitä kesti kolme viikkoa. Sen jälkeen työ jatkui ja savotta on nyt melkein valmis. Pieni vekki jalassa muistuttaa omasta yritteliäisyydestä.

Ei luovuteta helpolla. Rakastetaan itseämme ja muistetaan olla itsellemme armollisia.

Iloa työhön sekä kaunista Suomen kesää arvoisat asiantuntijat!

**Tiina Eklund**, päätoimittaja  
tiina.eklund@luva.fi,  
p. 040 76 101 75

Aleksanteri Sumiloff



# MTK:n toiminnanjohtaja Jyrki

**M**MM, agronomi Jyrki Wallin on toiminut MTK:n toiminnanjohtajana vuoden 2020 alusta. Työuraan on mahtunut monenlaista, vaikka alun perin hän tavoittelikin täysin toisenlaista matkaa työelämässä. Halu ja kyky oppia uutta on avannut hänelle uusia ovia vaikeissakin tilanteissa, ja kyky tehdä yhteistyötä erilaisten ihmisten kanssa on pitänyt ne ovet avoinna.

## Maatilan poika

Lapsuutensa Wallin asui maatilalla Kalannissa. Aluksi tilan tulo tuli lehmistä ja metsästä, mutta isän sairasteltua tuotantosuunta muuttui lypsykarjasta nautatalouteen, sikoihin ja edelleen mm. erikoiskasveihin.

– Tilan tuotanto oli monipuolista ja vanhemmat kävivät tilan ulkopuolella työssä. Keskustaan oli noin kahdeksan kilometrin matka. Olisin halunnut pelata jääkiekkoa, soittaa pianoa, mutta aina vastaus oli, ettei ole rahaa tai aikaa kuljettaa, ja yksin meno olisi vaarallista. Niinpä harrastin yksilöurheilua.

Kun hänelle 10-vuotiaana tuli hirveä hinku saada mikroauto, opetteli hän hitaamaan ja teki sen itse.

– Kaikenlainen koneiden korjaus ja rakentaminen, sitä tuli tehtyä paljon. Hissaus on edelleen se nautinnollisin harrastus minulle.

– Jälkikäteen katsoen lapsuudessani oli hyvin virikkeellinen ympäristö.

## Opintielle

Wallin kävi ala-asteen Kalannissa ja yläasteen sekä lukion Uudessakaupungissa. Lukioon hän meni kaveriporukan mukana, vaikka monelle paikkakunnan nuorelle luonnollinen valinta oli ammatikoulun jälkeinen työ Uudenkaupungin autotehtaalla.

Lukion jälkeen hän pohti mahdollisuutta kotitilan jatkamiseen.

– Totesin, että opistoon pitää mennä, joten hain Mustialaan opiskelemaan. Sinne oli vaikea päästä, mutta aloitin opinnot vuonna 1986. Rehtori haastatteli meidät heti ensimmäisenä päivänä



Lue Jyrki Wallinin haastattelu kokonaisuudessaan nettisivuilta [www.luva.fi](http://www.luva.fi)

ja sanoi, että ”Mene sinne Turun yliopistoon, kun olet sinnekin päässyt”. Olen aina sanonut, että ”Olen Mustialan käynyt mies” – kävin sen yhdessä päivässä.

Nokia oli perustanut professuurin fysiikkaisten tieteiden koulutusohjelmaan Turun yliopistoon, vaikka oli silloin vielä ”kumisaapasfirma”. Wallin valitsi koulutusohjelmassa tietotekniikan ja elektroniikan suuntautumisvaihtoehdon.

– Opiskelin siellä lukukauden matematiikkaa, fysiikka ja kieliä, mutta totesin sitten, että se oli aivan liian teoreettista, hän sanoo.

– Löysin maatalousteknologian ja lähdin sitä Viikkiin opiskelemaan. Se kolahti. Tiesin, että tämä on se juttu, jota haluan tehdä.

## Farming in the USA

Erityisen mieleinen Wallinille oli kahdeksan kuukauden työharjoittelu Amerikassa.

– Pääsin ison tilan makuun. Oli hieno, kun sai vastuuta isolla sikatilalla, kun isäntä sairasteli. Pääsin puimaan maissia, pakkaamaan appelsiineja ja sitten Minnesotan yliopistoon kolmeksi kuukaudeksi opiskelemaan. Ja sitten puoleksi

## Jyrki Wallin

- Syntynyt 1966. Kotoisin maatilalta Kalannista (v. 1993 alkaen Uusikaupunki)
- Koulutus: MMM, agronomi, Helsingin yliopiston maatalousja metsätieteellinen tiedekunta 1987–1992
- Ura: järjestöagronomin sijainen MTK Varsinais-Suomi 1993–1994, MTK:n puutarhasiamiehen sijaisuus 1994-, Uudenmaan Maataloustuottajain Liiton toiminnanjohtaja 1995-, MTK:n järjestöpäällikkö 1997-, Agronomiliiton toiminnanjohtaja 2004ja MTK:n toiminnanjohtaja 1.1.2020 alkaen
- Luottamustoimia: Akavan hallituksen jäsen 2009–2019 ja varapuheenjohtaja 2014–2019, Suomen maatalousmuseosäätiö SARKA hallintoneuvoston puheenjohtaja 2014-, Työtehoseura TTS hallituksen jäsen 2002ja varapuheenjohtaja 2012-.
- Perhe: vaimo ja kolme lasta
- Harrastukset: oman maatilan hoito, koneiden korjaus ja erityisesti hitsaaminen.

vuodeksi Washingtonin osavaltioon 7000 hehtaarin tilalle töihin.

– Siellä pääsin ajamaan puimuria, jossa oli 30 jalan pöytä. Rutikuiva tavara ajettiin suoraan siiloihin kahdella rekalla. Koneita korjattiin ja laitettiin. Lähdin Amerikkaan keväällä -88 ja palasin syksyllä -89. Se oli lopulta huima 1,5 vuoden keikka.

## Mies jonka Valmet menetti

Amerikasta palattuaan Wallin palasi maatalousteknologian opintojen pariin, joista hän todella nautti. Oheen hän otti sivuaineina markkinointia ja kasvinviljelytiedettä, hieman neuvontaoppia, sekä muuta pientä.

– Sitten pääsin erikoisharjoitteluun Valmetille Töurulan tehtaille Jyväskylään. Olin salaisella tuotekehitysosastolla, jossa oli toistasataa ihmistä työssä. Teimme ensimmäisiä automaatiojärjestelmiä traktoreihin. Se oli aivan huimaa. Olin vakuuttunut, että tänne haluan tulla töihin.

– Sain sieltä Gradun aiheen traktorin automaatiojärjestelmistä. Suitian koetilalla sitten testailin traktorin automaat-

# Wallin

tista kontrollijärjestelmää, joka kytkee mm. automaattisesti tasaussyörästäön lukon, nelivedon ja vaihtaa pikavaihteita.

Wallin on välillä leikitellyt sillä, että siitä se suomalaisen traktorin nousu alkoi.

– Oli itselleni selvä juttu, että sinne lähdän valmistuttuani tekemään maailman parhaita traktoreita.

Hän valmistui yliopistosta keväällä 1992.

– Soitin Valmetille tullakseni töihin, mutta Suomi oli syöksynyt syvään lamaan. Tuotekehityksestä oli supistettu rajusti. Se paikka jäi haaveeksi, Wallin toteaa.

## Leningrad cowboy

Laman aikaan Wallin teki lomituskeikkoja, töitä kotitilalla ja mm. teki naapurille rakennuspiirustukset. Tunne siitä, että osaaminen vanhenee nopeasti, sai hänet etsimään jotain uutta.

– Löysin lehdestä ilmoituksen maatalouspainotteisesta venäjän kielen kursista Virolahden Harjun maatalous- ja puutarhaoppilaitoksessa. Lähdin tälle viiden kuukauden intensiivikurssille kevääksi 1993.

Kurssilla oli venäläinen opettaja ja sisäoppilaitosmeininki. Venäjää opiskeltiin enemmän kuin lukion pitkän kielen oppimäärä.

– Sen jälkeen alkoi aurinko paistamaan risukasaan. Venäjän markkina oli mielenkiintoinen ja tarjolla oli hyviä tehtäviä. Pääsin parissa haastattelussa kaksoseksi todella osaavien konkarien joukossa. Totesin, että nyt olen tehnyt jotain oikein.

Ensimmäinen työpaikka, jonka Wallin sai, oli maatalouslehtorin työ rajan toisella puolella Aunuksen maatalousoppilaitoksessa.

– Olin jo lähdössä sinne. Ajattelin ottavani venäjän kielen haltuun. Silloin MTK:n Varsinais-Suomen puheenjohtaja Juha Nevavuori soitti minulle, että heillä on sijaisuus avautumassa. Hän puhui minut käymään liiton toimistolla Turussa.

**Teksti: Tiina Eklund, kuva: MTK**

*Jatkuu, lue koko haastattelu:  
<https://www.luva.fi/blogit/>*

## Kohti kesää ja juhlavuotta

**V**AIHTELEVIEN kevätsäiden jälkeen on maa vihdoin alkanut vihertää ja kasvukausi on päässyt vauhtiin.

Agrologien Liitossa on suunnattu katset tulevaan vuoteen 2025, jolloin juhlistetaan Agrologien Liiton 100-vuotista taivalta.

Mustialan Toveriliitto kutsui perustavan kokouksen koolle 11.4.1925 maanviljelijöiden klubille Helsinkiin. Toveriliiton asettaman valiokunnan käsialaa olivat myös kokouksessa esitetyt mallisäännöt. Ensimmäinen varsinainen kokous oli 26.6.1925.

Juhlavuoden halutaan näkyvän läpileikkaavana teemana kaikessa tekemisessä. Satavuotinen taival on syy tehdä asioita näkyvämmiin: historiaa esitellen, mutta vahvasti tässä hetkessä eläen ja tulevaisuuteen katsoen.

Ilo on ollut huomata, että agrologiopiskelijoissa oli enemmän halukkaita liiton edustajistoon kuin oli paik-

## Satavuotinen taival on syy tehdä asioita näkyvämmiin.

koja. Agrologiopiskelijöiden varaedustajista järjestettiin sähköinen vaali, joka on ratkennut tämän lehden ilmentyttyä. Vaalit kuuluvat kiinteänä osana demokratiaan. Myös EU-vaalit, joten muistathan käyttää äänioikeuttasi viimeistään 9. kesäkuuta!

Ruoka-alan merkittävyys kansantaloudelle on edelleen merkittävä. Luken 13.5. julkaiseman selvityksen mukaan ruoka-ala työllistää välilliset vaikutukset huomioon ottaen noin 320 000 henkeä ja ala tuotti arvonlisäystä vuonna 2021 kansantaloudelle runsaalla 19 miljardilla eurolla.

Eniten ruoka-ala työllistää ja tuottaa arvonlisäystä Uudellamaalla. Selvästi suurin aluetaloudellinen merkitys ruoka-alalla on Etelä-Pohjanmaan maakunnassa, jossa alan välitön ja välillinen vaikutus maakunnan arvonlisäykseen on 16 % ja työllisyyteen 18 %. Myös Pohjanmaan, Keski-Pohjanmaan ja Ahvenanmaan maakunnissa ruoka-alan merkitys arvonlisäyksen kerryttäjänä ja työllistäjänä on suuri.

Pirkanmaan Agrologit kutsuvat agrologit 29. kesäkuuta Ikaalisiin viettämään kesäpäiviä! Tervetuloa mukaan!

Nauttikaa kesästä ja hyvästä suomalaisesta ruoasta!

**Anne Laitinen**

Agrologien Liiton toiminnanjohtaja,  
LUVA – Luonnonvarat ry:n sihteeri



## MAISEMANHOITO

**MAHDOLLISUUS.** Maita ja mantoja halkovien voimajohtoalueiden ei tarvitse jäädä pelkiksi joutomaiksi. Fingridin maanomistajan ideakorteissa esitellään useita tapoja niiden hyötykäyttöön. Linjojen alla toimittaessa on aina huomioitava sähköturvallisuus.



# Monimuotoisuutta voimalinjoille

Kantaverkon ylläpidosta vastaava Fingrid etsii keinoja hyödyntää voimalinjoja luonnon monimuotoisuuden ylläpidossa. Tarjolla on esimerkiksi taloudellista tukea perinneympäristöjen hoitamiseen.

Teksti ja kuvat: Martti Linna

**K**ANTAVERKKOON kuuluvat kaikki silmukoidussa käytössä olevat 400, 220 ja 110 kilovoltin suurjännitejohdot ja sähköasemat. Näitä voimajohtoja kulkee Suomessa yhteensä noin 14 000 kilometrin matkalla. Linjojen alle jäävä maa-ala on siis huomattava, ja lähivuosina se vielä kasvaa.

- Tällä hetkellä Fingridin voimajohtoalueita on yhteensä noin 60 000 hehtaaria, kertoo vanhempi asiantuntija Tiina Seppänen Fingridin maankäytön ja ympäristön yksiköstä. - Jos kaikki suunnitellut verkkoinvestoinnit toteutuvat, niin seuraavien kymmenen vuoden lisätarpeeksi on arvioitu noin 12 000 hehtaaria.



**PERINNELAJEJA.** Kasvillisuus on yksi ympäristötukikohteiden kriteereistä. Fingridin nettisivuilta löytyy lista perinnebiotoopeilla esiintyvistä indikaattorilajeista. Maariankämme (Dactylorhiza maculata) on yksi kasvupaikka-vaatimuksiltaan vaativista kämmeköistä.

↖ Mesimarja (Rubus arcticus) ja ↙ Peuran-kello (Campanula glomerata) ovat myös perinnebiotooppien indikaattorilajeja.

Puuntuotantoa ei johtolinjoilla voi joulukuusten kasvattamista lukuun ottamatta harjoittaa. Sen sijaan 5–8 vuoden välein raivattavat avoimet käytävät sopivat erittäin hyvin esimerkiksi uhanalaisten perinnebiotooppien ylläpitoon siellä, missä siihen on edellytyksiä.

– Se on haaste, että Fingrid ei omista voimalinjojen alle jäävää maata. Siksi päätimme vuonna 2016 tehdä maanomistajille ideakorttisarjan siitä, miten tuota maa-alaa voi hyödyntää. Korttisarjaa on täydennetty viimeksi viime vuonna ohjeilla siitä, kuinka luonnon monimuotoisuudelle haitallisia vieraslajeja tunnistetaan ja hävitetään.

Yhteistyö maanomistajien kanssa on tuottanut tuloksia. Esimerkiksi Nokialla Luodon saarelle on palautettu niittykasvustoa entisille laidunmaille raivaamalla ja laiduntamalla. Kangasalan puolella on saatu hyviä tuloksia erittäin uhanalaiselle tummaverkkoperhoselle (Melitaea diamina) sopivien elinympäristöjen luomisessa.

Lähes kaikki laidunniittyjen kaltaiset perinneympäristöbiotoopit ovat Suomessa uhanalaisia. Tiina Seppänen pitääkin voimajohtolinjoja hyvänä mahdollisuutena vaikuttaa sellaisten eliölajien säilymiseen ja hyvinvointiin, jotka vaativat avoimia elinympäristöjä.

**Rahallista tukea hoitotöihin**

– Uuden voimajohdon rakentaminen kestää 5-8 vuotta suunnittelusta käyttöön-

ottoon. Uusista voimajohdoista tehdään aina ympäristövaikutusten arviointi tai ympäristöselvitys. Luontoarvojen inventoijat kiinnittävät huomiota myös perinneympäristökohteisiin, ja pyrimme viestimään niistä maanomistajille. Työturvallisuuden takia tämä tehdään siinä vaiheessa, kun linjan rakennusvaihe on ohitse, Tiina Seppänen kertoo.

Fingrid tukee voimajohtoalueiden hyödyntämistä luonnon monimuotoisuuden ja maiseman kannalta arvokkailla kohteilla maksamalla joko maanomistajalle, tai hänen suostumuksellaan jollekin muulle toimijalle perinneympäristön hoidon tukena 600 euroa hehtaarille. Tuki-kausi kestää kolme vuotta. Koska luontoarvojen säilyttäminen on pitkäjänteistä toimintaa, on mahdollista hakea vielä myöhemmin 300 euron hehtaarikohtaista tukea tarvittaviin jatkotoimiin.

Tuen saaminen edellyttää hoitosuunnitelman tekemistä ja myönteistä päätöstä. Hoidettavan alueen tulee olla kooltaan vähintään 0,3 hehtaaria. Sitä on hoidettava laaditun suunnitelman mukaisesti.

– Aluksi Maa- ja kotitalousnaisten maisema-asiantuntija laatii kohteelle Fingridin kustannuksella hoitosuunnitelman. Toki maanomistaja voi tehdä sen itsekin, jos hänellä on siihen osaamista. Me tarkastamme, täyttääkö kohde asetetut kriteerit. Yleisimpiä hoitotöitä tällaisilla kohteilla ovat vähän tiheämmin

tapahtuva raivaus, kasvillisuuden niittäminen sekä laiduntaminen.

**Korvausta reunavyöhykkeen pötkelöistä**

Suurin potentiaali entisten laidunniittyjen kaltaisten perinneympäristöjen löytämiseen ja hoitamiseen on luonnollisesti eteläisessä Suomessa, missä maaperässä on monesti jäljellä entisten laidunten siemenpankkia. Toki myös pohjoisempaa voi löytyä tuen käyttämiseen sopivia kohteita.

Maanomistajan ideakortit ja rahallinen tuki eivät ole ainoita tapoja, joilla Fingrid etsii uusia keinoja voimajohtolinjojen hyötykäyttöön luonnon hyväksi. Yhtiö on esimerkiksi tutkinut Tapio Oy:n kanssa sitä, olisiko johtolinjojen tihentäystä raivauskierrosta hyötyä luonnon monimuotoisuuden vaalimisessa.

Toiminta ulottuu myös voimajohtolinjojen reunavyöhykkeille. Viime vuonna Fingridissä tehtiin päätös, jonka mukaan maanomistajalle maksetaan jatkossa 40 euron suuruinen korvaus jokaisesta vyöhykkeelle hoitohakkuussa lahopuuksi pystyyn jätettävästä, 2–4 metrin korkeudelta poikki sahattavasta tekopötkelöstä. ♦

*Lisätietoa Fingridin voimajohtoalueiden hyödyntämisestä ja ympäristötuesta: [www.fingrid.fi/kantaverkko/maankaytto-ja-ymparisto/voimajohtoalueiden-hyodyntaminen/](http://www.fingrid.fi/kantaverkko/maankaytto-ja-ymparisto/voimajohtoalueiden-hyodyntaminen/)*

## Tarvitaanko edunvalvontaa?

**K**YLLÄ tarvitaan! Taloustutkimus Oy:n tekemän tutkimuksen mukaan 44 % uskoo, että valtio ja metsäteollisuus omistavat eniten metsää Suomessa, ja vain 38 % tietää, että Suomen metsät kasvavat enemmän kuin niitä hakataan. Toisen Taloustutkimuksen tekemän tutkimuksen mukaan enemmistö metsänomistajista kokee metsäkeskustelun tarkoituksenhakuisena, tunnepitoisena ja metsänomistajia syyllistävänä, eikä tasapuolisena ja tosiasioihin pohjautuvana.

Metsänomistajia ja metsäammattilaisia halutaan enemmän mukaan julkiseen metsäkeskusteluun ja metsäalan lisäävän omaa viestintäänsä. Tämä ei ole yllätys, sillä elämme aikoja

### Metsäammattilaisia halutaan enemmän mukaan julkiseen metsäkeskusteluun.

missä koetellaan asioiden aitoutta ja rehellisyyttä. Ilmastonmuutoksesta aiheutuva ahdistus herättää huolta ja hyväksyntä metsien käytölle on muuttunut ja polarisoitunut.

Keskustelukulttuuri on muuttunut kovemmaksi ja syytökset, provokaatio ja ärsyttäminen ovat lisääntyneet. Viitisen vuotta sitten järjestettiin Helsingin tuomiokirkon kryptassa tilaisuus missä vaadittiin metsähakkuiden rajoittamista. Samoihin aikoihin tehtiin kansalaisaloite missä vaadittiin avohakkuukieltä ”meidän metsissämme”. Asioita väärin kukaan ei ”maustellaan” jollain, mikä ei liity asiaan. Kuinka moni esimerkiksi muistaa vielä feikatun kuvan yksinäisestä pöllönpoikasesta kannon päällä?

Tuoreen Taloustutkimuksen tekemän tutkimuksen mukaan myös metsien talouskäyttöön liittyvä poliittinen valmistelu on vaikuttanut joka neljännen metsänomistajan metsissään tekemiinsä ratkaisuihin. Käytännössä se näkyy niin, että lisääntyvän sääntelyn pelossa lisätään ja aikaistetaan hakuita. Tämä käytäntö ei ole yllätys, eikä uutta, vaan ilmeni jo Natura-pakkosuojelun jälkeen.

Kesäkuussa käydään EU-vaalit ja myös EU-tason sääntely metsäasioissa on lisääntynyt viime vuosina. EU:ssa käsitellään paljon lainsäädäntöä, joka vaikuttaa myös Suomen metsien käyttöön. Tästä syystä on tärkeää, että äänestetään sellaisia henkilöitä, jotka ovat paneutuneet metsäasioihin ja puolustavat kestävä metsätalouden toimintaedellytyksiä koko maassa.



## Behövs det intressebevakning?

**J**A, det behövs! Enligt en undersökning utförd av Taloustutkimus Oy tror 44 % att staten och skogsindustrin äger mest skog i Finland och endast 38 % vet att skogarna i Finland växer mera än man avverkar. Enligt en annan undersökning utförd av Taloustutkimus upplever majoriteten av skogsägarna att skogsdiskussionen inte är rättvis och baserad på fakta, utan syftedrivnen, emotionell och att man beskyller skogsägarna.

Man vill ha skogsägare och skogsexperter mera med i den offentliga skogsdiskussionen och att skogssektorn skall öka sin egen kommunikation. Detta är ingen överraskning, eftersom vi lever i en tid där äktheten och ärligheten i saker ifrågasätts. Kli-

### Man vill ha skogsexperter mera med i den offentliga skogsdiskussionen.

matångesten väcker oro och godkännandet av användningen av skogar har förändrats och polariserats.

Diskussionskulturen har blivit hårdare och anklagelser, provokation och uppretande har ökat. För ungefär fem år sedan hölls ett evenemang i Helsingfors domkyrkas krypta där man krävde begränsningar av skogsavverkning. Ungefär samtidigt gjordes ett medborgarinitiativ där man krävde ett förbud mot kalavverkning i ”våra skogar”. Saker förvrängs och ”kryddas” med något som inte har med saken att göra. Hur många kommer till exempel ännu ihåg den fejkade bilden av den ensamma uggleungen på stubben?

Enligt en färsk undersökning utförd av Taloustutkimus har även den politiska beredningen relaterad till ekonomisk användning av skogar påverkat var fjärde skogsägares beslut i sina skogar. I praktiken syns det så att man av rädsla för ökad reglering ökar och tidigarelägger avverkningar. Denna praxis är ingen överraskning och inte ny, utan uppstod redan efter Natura-tvångsskyddet.

I juni hålls EU-val och även EU-nivåns reglering i skogsfrågor har ökat de senaste åren. I EU behandlas mycket lagstiftning som också påverkar användningen av Finlands skogar. Av denna anledning är det viktigt att rösta på personer som har satt sig in i skogsfrågor och som försvarar verksamhetsförutsättningarna för hållbart skogsbruk i hela landet.

#### Stefan Borgman

puheenjohtaja, METO – Metsäalan Asiantuntijat  
ordförande, METO – Skogsbranschens Experter  
stefan.borgman@luva.fi, 040 1588 815

**LEIKKAUS.** Pihdat ja kuuset leikataan useita kertoja, ennen kuin niistä kasvaa hyvälaatuisia joulupuita. Korkeimpien puiden leikkuussa avuksi tarvitaan jatkoavarellisia työkaluja. Kuvassa veljekset Teemu (vas.) ja Janne Saarinen.

# Ikivihreän ammattilaiset

**Kuusisaaristen vehreät havupuut ovat juhlistaneet joulua julkisissa tiloissa ja kodeissa pääkaupunkiseudulla aina 1960-luvulta saakka.**

Teksti ja kuvat Johanna Heikkilä

**K**AHDEN sukupolven yritystoiminta metsäalalla rakentuu PJT-Forest Oy:n ja sen aputoiminimen Kuusisaariset ympärille. Teemun ja Jannen isä Pertti Saarinen aloitti joulukuusimyyntin jo 1966. Vanhin myyntipaikka on yhtäjaksoisesti ollut Helsingin Malmin S-Marketin pihassa vuodesta 1970. Jo koululaisena pojat olivat mukana työssä.

– Pari muutakin myyntipaikkaa on ollut jo yli 50 vuotta, Teemu Saarinan kertoo.

Janne ja Teemu ovat olleet kuusikaupassa mukana jo koululaisena.

– Alkuvuosina toiminta oli oikeastaan keräilytaloutta, eikä kuusia viljelty erikseen joulupuiksi, kuvaa Janne Saarinen.

Ala muuttui voimakkaasti 1990-luvulla, kun metsätalous kehittyi.

– Ensinnäkin kuluttajien vaatimustaso kasvoi. Toisaalta hakkuista ei saanut enää latvuksia, sillä hakutähteet jäivät metsätyökoneiden ajourille.

Nyt lähes kaikki pääkaupunkiseudulla myytävät joulukuuset ovat viljeltyjä kuusia. Kuusisaaristen pinta-alaltaan suurin viljelmä on Tuulokassa. Aiemmin Saariset kokeilivat viljelyä myös Virossa.

– Lähdimme sinne pidemmän kasvukauden vuoksi. Myös siellä kaikki työt tehtiin omin voimin. Eteläisemmästä kasvupaikasta ei kuitenkaan ollut sellaista etua kuin toivoimme, joten päätimme viljellä pelkästään kotimaassa, kertoo Teemu Saarinen.

Yrittäjät kertovat keskittyvänsä tällä hetkellä nykyiseen, hyväksi havaittuun konseptiinsa.

– Aina jotain pieniä parannuksia teemme ja seuraamme alaa.

Ideota on löytynyt myös opintomatkoilta.







**ISTUTUS.** Istutus-aika on tiivis rupeama alkukesällä. Kevätkos-teassa ja lämpimässä maassa taimet juurtuvat nopeasti. Tiheään ei voi istuttaa, sillä taimien tulee saada riittävästi valoa.

– Kehitimme toimintaa Amerikasta napattuilla ideoilla. Olimme siellä Metsälehdessä retkellä ja kävimme Ohiossa joulukuusimessuilla. Vierailimme myyntitilalla, jossa asiakkaat saivat valita kuusensa hyvin suurelta joulukuusiviljelmältä, jossa parkkitilakin oli kahden jalkapallokentän kokoinen. Tilalla oli paljon erilaista oheismyyntiä ja toimintaa.

Nykyisin Kuusisaarilla on Grangårdissa joulusezonkina glögi baari sekä myytävänä monenlaisia metsään tai luontoon liittyviä tuotteita, kuten joulukuusenjalvoja, havukransseja, pärekoreja ja tietysti klapisäkkejä.

## Asiakkaat löytyvät läheltä

Yritystoiminta laajeni Nurmijärvelle vuosituhannen vaihteessa, kun Janne Saarinen hankki tilamynttiin soveltuvan Grangårdin tilan Rajamäeltä.

– Markkinoiden läheisyys on erittäin tärkeää. Tänne pääsee omalla autolla kahdella käänöksellä Mannerheimintieltä, joten matka on helposti toteutettavissa lastenkin kanssa, painottaa Janne Saarinen.

Yrityksen asiakaskunta on vakiintunut. Tieto palveluista etenee tehokkaasti puskaradion kautta.

– Meillä on pitkäaikaisia yhteistyösuh-teita esimerkiksi Metsäliiton ja Metsälioppilaiden kanssa. Jonkin verran kuusia menee myös varainhankintamynttiin, kuten koululuokille.

Yritysten toimitiloihin Saariset tarjoavat kattavan palvelun eli vievät kuusen, laittavat jalkaan, koristelevat ja hakevat kuusen pois. Toisaalta asiakkaina on yrityksiä, jotka tarjoavat asiakkailleen tai työntekijöilleen joulukuusen lahjana.

## Viihtyisyyttä ja tunnelmaa

Laavulla tuoksua nuotio ja lyhty luo tunnelmaa joulukuun hämärtyvään iltaan. Kuusisaariset tarjoavat kuusen oston saapuneille asiakkaille mieleenpainuvia hetkiä. Grangårdin tilalla on neljä asiakaslaavaa, joissa voi paistaa makkaraa tai lettuja ja asiakkaat pääsevät valitsemaan ja kaatamaan kuusensa lähietäisyydeltä. Tilalla vierailee lapsiperheitä ja myyntipaikoissakin osa asiakkaista on ollut itse kuusiostoksilla omien vanhempiensa tai isovanhempiensa kanssa.

Ostotapahtuma on virtaviivaistunut. Asiakkaat saattoivat vielä 1990-luvulla tinkiä joulukuusen hinnasta.

– Hintalaputamme kaikki kuuset, joten asiakas tietää aina myyntihinnan.

## Joulukuu on kuusikuu

Joulukuusien myynti on selvästi aikaistunut. Sesonki käynnistyy jo itsenäisyyspäivän aikaan. Niille asiakkaille, jotka haluavat nauttia joulupuustaan koko kuukauden, Saariset suosittelevat pihtaa. Sen neulaset kestävät hyvin.

– Joulukuusi viedään aiempaa aikaisemmin sisälle. Osalla on juhlapuu jo itsenäisyyspäivänä koko komeudessaan ja yllättävän moni koristaa joulupuunsa viikkoa ennen jouluaattoa, kertoo Teemu Saarinen.

Toisaalta osa luopuu joulukuusestaan aiempaa aikaisemmin.

## Tuotteen koko muutoksessa

Rajamäellä Saaristen joulupuut kasvavat pääosin kivennäismailla. Tilan pelloilla kasvoi edellisen omistajan aikana kaalia.

– Sanoisin, että siellä missä peruna kasvaa hyvin, niin myös joulukuusten kasvatusta luonnistuu.

– Olemme huomanneet, että vuosi vuodelta puusto kasvaa paremmin. Maaperään jäänyt juuristo lahoaa ja humusmassa lisääntyy.

Suomessa menestyy kymmeniä havupuulajeja ja useat niistä kävisivät joulu-puiksi. Kotimainen metsäkuusi on kuitenkin



↖ Nelimetrinen joulukuusi tarvitsee ison jalan ja hyvän vesitilan. Erityisravinne pitää neulaset vehreinä.

↑ Istutetun taimen ympäriltä maa tiivistetään, jotta kosteus säilyy ja taimi asettuu tukevasti.

← Tuoret versot katkeavat oksasaksilla siististi. Yrityksen tuotemerkki on KuusiSaariset.

→ Lannoitteenlevittimellä annostellaan tarvittava lannoitemäärä.

kin edelleen ykkönen. Saariset ovat myös viime vuodet perehtyneet erityisesti pih-tojen viljelyyn.

Asumisessa tapahtuneet muutokset heijastuvat joulukuusikauppaan.

– On koteja, joissa on kaksi kerrosta avointa tilaa. Sellaisiin halutaan näyttävä, jopa neljästä viiteen metriä korkea joulukuusi, kertoo Janne Saarinen.

### Työssä tiiviitä sesonkeja

Kevät ja syksy ovat joulupuiden kasvatuksessa tärkeää leikkausten aikaa. Varsinaisen kasvukauden aikana ei leikata pehmeitä kasvuversoja.

– Paras leikkausajankohta on plussakelillä, kun pihka valuu leikkauskohdista. Sydäntalvella olisi uhkana on leikkauskohtien kuivuminen.

– Hoitoleikkauksen voi tehdä vain keran vuodessa, joten kovin nopeasti tuloksia ei näe, sanoo Teemu Saarinen.

Kaadettujen puiden tilalle istutetaan uudet taimet kevään ja alkukesän aikana.

– Mitä lämpimämpi maa, sen paremmin taimet lähtevät juurtumaan ja kasvuun. Kesäkuun edetessä uhkana on kuivuus. Monet töistä pitää saada tehtyä lyhyessä ajassa.

Lannoitus tehdään täsmälannoituk-

sena. Toiveena olisi, että sateet liottaisivat lannoitteen ennen alkukesän kuivuutta. Heinäyksessä käytetään apuna taimitasuja ja peltoalueilla niittoleikkuria.

Aika näyttää, jatkuuko joulukuusien kasvatusta Saariset seuraavan sukupolven aikana. Toiminnan liikevaihto on pyörinyt 150 000–200 000 euron tuntumassa.

– Joulukuusiin liittyvä liiketoiminta on osa yritystoiminnasta. PJT-Forestin kautta tapahtuu myös metsätilojen kiinteistökauppaa ja tapahtumasomistuksia. Saarisilla on myön perinteistä metsätaloutta ja Jannella esimerkiksi klapikauppaa, kertoo Teemu Saarinen.

Saariset näkevät joulukuusien viljelyssä hyviä puolia. Vuodenajat ja säät sekä tietyt joulun myyntisesonki rytmittävät työtä ja tuovat vaihtelevuutta.

Kilpailu kirittää.

– Alalle tulee harvakseltaan innovaatioita. Viimeksi joulukuusikauppa muuttui, kun pakkausmenetelmä kehittyi ja mahdollisti globaalin tuotannon ja kuljetuksen.

Kotimaisuutta ja laatua arvostetaan puheissa, mutta kuluttaja tekee ratkaisunsa vasta ostopäätöksessään.

– Meidän tuotteemme lähtevät asiakkaan mukaan tuoreina ja tuoksuvina, eikä reklamaatioita ole tullut, sanovat Saariset. ♦

### Joulukuusi Suomessa

Suomessa hankitaan vuosittain noin 1,4 miljoonaa joulukuusta.

Vajaa miljoona joulupuista on peräisin suomalaisilta tiloilta.

Noin 300 000 tulee omasta metsästä ja noin 150 000 joulupuista ulkomailta.

Kasvatus kestää 8–12 vuotta.

Kasvattaminen tehdään pääosin käsityönä perheviljelmillä.

Eniten viljelmillä kasvatetaan suomalaista metsäkuusta. Lisäksi serbiankuusta, mustakuusta, pihtoja ja okakuusta.

Suosituin ajankohta joulukuusen hankkimiselle on Lucian päivän jälkeen.

Prisman 2023 asiakasomistajilleen tekemän kyselyn mukaan joulukuusi on kynttilän jälkeen tärkein joulukoriste 70 prosentille vastaajista.

Suomalainen joulukuusi on lähituote, jolla on pieni hiilijalanjälki.

### Joulukuusi ulkomaankaupassa 2022

Suomeen tuotiin 74 000 joulukuusta.

Puita tuotiin Suomeen Tanskasta (86 %) ja Ruotsista (14 %).

Tuonnin arvo oli 790 000 euroa.

Joulukuusia vietiin ainoastaan Viroon 960 kappaletta.

Lähde: Tulli: Uljas-tietokanta

**MUUTOSPAINE.** Kun Jussi Myyrinmaa sai tuoreena agrologina kotitilan haltuunsa vuonna 1997, hän ei tiennyt, miten kova muutospaine maataloudessa tulisi olemaan. Peltopinta-ala on sittemmin kahdeksankertaistunut ja lihakarjan tilalle on tullut laajamittainen koneurakointi. Talviurakoita hoidetaan muun muassa lumi-aurilla.



# Traktorit kuumana ympäri vuoden

Talviset lumiurakoinnit sopivat hyvin täydentämään viljatilän vuodenkiertoa. Jussi Myyrinmaa Nurmijärveltä on mennyt astetta edemmäs. Hän pyörittää useamman henkilön Lumimyrä-yritystään ja hoitaa samalla laajenevaa viljelyalaansa kotitaltaan käsin.

Teksti ja kuvat: Maija Kyrö



**KALUSTO.** Viittä omaa traktoria ja yhtä traktorikaivuria käytetään oman tilan töihin ja talviaikaisiin urakointeihin. Lisänä on aliurakoitsijoiden kalusto.

**N**URMIJÄRVELÄISELLÄ Jussi Myyrinmaalla yritteliäisyys ja yrittäjyys kulkee verenperintönä. Liki 250-vuotiaalla sukutilalla se on ollut itsessään selvää.

– En kuitenkaan voinut kuvitella, kun tuoreena agrologina 1997 sain kotitilan haltuuni, että maatalouteen kohdistuva muutospainne voisi olla näin nopeaa ja kattavaa, isäntä toteaa.

Myyrinmaa aloitti hieman keskivertoa isommalla peltoalalla. Tilalla oli tuoloin 50 hehtaaria peltoa ja vanhassa navetassa kasvatettiin lihakarjaa. Nyt viljelyala on kivunnut 400 hehtaariin. Karjakin vaihtui vuonna 2003 urakoinnissa käytettäviin koneisiin ja laitteisiin. Suurin osa on vuokramaita, omaa peltoa on 80 hehtaaria.

## Monipuolisuus tuo turvaa

Vuokrapeltoja ei ole aktiivisesti etsitty.

– Viljelyala on silti kasvanut tasaisesti, sillä tuotantoon lopettavat naapuritilat

noin seitsemän kilometrin säteellä ovat tarjonneet meille peltojaan. Kaukaisimmalle vuokrapellolle on 16 kilometriä.

Vuokrasopimukset tehdään vähintään viideksi vuodeksi. Molemmat osapuolet hyötyvät pidemmistä vuokrasopimuksista, sillä se mahdollistaa peltojen perusparannukset kuten kalkituksen, pellonreunojen energiapuuraivaukset ja mahdolliset ojien kunnostukset.

Viljelykasvien valikoima on laaja.

– Useamman eri syys- ja kevätiljalajin viljely pidentää niin kylvö- kuin korjuuaikaa, isäntä sanoo.

– Satunnaisen nurmen ohella meillä tuotetaan syysrypsiä, syysrapsia, syysvehnää ja ruista sekä kauraa, mallasohraa, kevävehnää, reuhernettä ja kuminaa.

Työvaiheiden lomittuminen ja ajallinen venyminen mahdollistaa sen, että isäntä pystyy tekemään työt pääosin yksin isommallakin peltoalalla. Monipuolisuus myös vähentää riskejä, jotka voisivat kohdistua yksittäiseen viljalajiin.

Kaikki kevätiljat suorakylvetään, ainoastaan syysviljoilla kylvöalusta kultivoidaan. Kynnöstä on käytännössä luovuttu nurmien päättämistä lukuun ottamatta.

## Hinnat tiedossa ajoissa

Sato pyritään myymään suoraan teollisuuteen. Jonkin verran on myyty myös keskusliikkeille ja alueellisen viljelijäyhäteistö ViljaTavastian kautta.

Viljelijälle on tärkeää tietää lopputuotteen markkinakanava ja odotettu tulos taso hyvissä ajoin. Tavoitteena on kiinnittää hinnat ennen kylvöä ainakin puolelle tulevasta sadosta, mielellään enemmällekin osuudelle panostuksesta.

Esimerkiksi viime vuoden syksyllä oli huojentavaa, kun ajoissa tehdyt kiinnitykset parempiin hintoihin takasivat heikomasta sadosta huolimatta kohtuullisen tulotason.

– Kaksi peräkkäistä katovuotta olisi kuitenkin liikaa, Myyrinmaa arvioi.



**PELTOVILJELY.** Kasvu-  
kauden alku- ja loppu-  
päättä odottamassa  
omaa vuoroaan.

→ **VILJASIILOT.** Kolme  
isompaa, yhteensä 700  
m<sup>3</sup> ja pienempää 100  
m<sup>3</sup>:n vetoista viljasiiloa  
tarvitaan monipuolisen  
viljelykasvivalikoiman  
varastoinnissa.

→ **HAKETTA.** Omallakin  
tilalla haketta käytetään  
lämmitykseen ja viljan  
kuivaukseen.



Hän viittaa tilanteeseen, jossa tukipolitiikan muutosten aikana myös viljan hinta on jatkanut laskuaan tuotantokustannusten noustessa tai pysessä ennallaan.

Tilanne on useimmilla tiloilla sama. Myyrinmaa on mukana yhdessä ProAgrian ViljelyKasvu-ryhmässä, jossa kymmenisen viljelijää eri puolilta Etelä-Suomea vaihtaa ajatuksia ja kokemuksia. Ryhmässä hän on kuullut ja itsekin jakanut monenlaisia keinoja ja toimintatapoja, samalla kun verkostoitujille jaetaan viimeisintä viljelyyn liittyvää tietoa. Perspektiiviä tuovat myös ryhmäläisten laaja ikähaitari ja tilojen hajautunut sijainti.

### Traktorit tehokäyttöön

Kesän Myyrinmaa keskittyy oman tilansa viljelytoimiin. Silloin oma perhekin voi nähdä työteliästä isää, mutta talvella hän liikkuu traktoreineen laajalla alueella Vantaalla, Espoossa ja Nurmijärvellä.

- Aloitin lumiurakoinnin vuonna 2000, kun tuttavani kyseli minua lumitöi-

hin Vantaalle, Myyrinmaa muistelee.

Urakointi lisäsi omien traktoreiden hyötykäyttöä. Samaan aikaan hän tarjosi urakointipalveluja myös muille viljelijöille, mutta on sittemmin luopunut kesäurakoinneista.

Talvikunnossapitoon, haketukseen ja nykyisin muun muassa Vantaan kaupungin julkisten alueiden kasvustojen kasvateluun keskittynyt yritys Lumimyyrä osakeyhtiö perustettiin 2008. Alussa niitettiin tienvarsiakin.

Myyrinmaan yritys työllistää kaksi kokoaikaista työntekijää ympärivuotisesti, kaksi osa-aikaista talviaikaan ja lisäksi kolme aliurakoitsijaa. Osa-aikaiset

**Kesän Myyrinmaa keskittyy oman tilansa viljelytoimiin, mutta talvella hän liikkuu traktoreineen laajalla alueella.**

työntekijät käyttävät Myyrinmaan koneita ja laitteita, aliurakoitsijat pääosin omiaan.

Haketusta tarjotaan lähinnä yksityisille, muita toimenkuvaan kuuluvia tehtäviä julkiselle puolelle ja muun muassa Destialle. -Julkisella puolella on monentyyppisiä maataloustraktoreille soveltuvia talvikunnossapitotehtäviä kuten jalankulkukäytävien, ulkoilustinentien ja puistojen puhtaanapito lumesta.

### Sää säätelee toimintaa

Destian yhdessä Ilmatieteen laitoksen kanssa ylläpitämä Kelikeskus antaa ennusteita tulevista keleistä ja myy räätälöityjä kokonaispaketteja kunnossapidon tarpeisiin esimerkiksi kunnille ja kaupungeille. Omissa urakoissaan Destia tarjoaa yrittäjille tätä palvelua korvauksetta. Esimerkiksi Lumimyyrä Oy saa hälytyksen keli-keskukselta tai suoraan työnjohdolta.

Myyrinmaa kiittelee palvelua.

- Kun saadaan luotettava tieto säästä ja sen muutoksista, töihin päästään läh-



temään oikeaan aikaan. Se säästää kustannuksia ja toisaalta asiakastytyväisyys lisääntyy, hän listaa.

Mikään ei kuitenkaan poista varuillaan olon vaikutusta muuhun elämään. Vuosien varrella niin Jussi kuin hänen yrityksensä työntekijätkin ovat tottuneet sään oikkujen aiheuttamiin äkkilähtöihin ja pitkiinkin työrupeamiin. Sää joudutaan ottamaan mitä suurimmassa määrin huomioon maanviljelyssäkin.

- Avainsana on sitoutuminen, Myyrinmaa luonnehtii sekä maanviljelyä että lumiturakointia.

- Kellonajalla ei ole merkitystä, kun työ kutsuu. Koskaan ei myöskään tiedä, millainen talvi tai kasvukausi on edessä, hän sanoo.

Lomat ja muut vapaat pyritään järjestämään ennen talven tuloa ja kevätkausia.

Lähes 12 vuotta Myyrinmaan leivissä työskennellyt **Esa Karppinen** on samoilla linjoilla. Hän korostaa, että tämäntyy-

pisissä töissä tarvitaan joustoa puolin ja toisin.

Karppinen arvostaa monipuolista työtään tilalla ja urakointiin liittyvissä tehtävissä. Itse metallialalla aiemmin toimineena lumi- ja metsätyöt, pellonreunojen energiapuukorjuut ja koneiden huolto-työt ovat hänelle mieluisia.

Myyrinmaa kehuu Karppista koneiden luottokorjaajaksi, täsmälliseksi ja hyvin työnsä osaavaksi. Kaikki tarvittavat traktorit ja laitteet ovat Karppiselle tuttuja.

### Kiristynyt kilpailu haastaa

Myyrinmaalla on muistissa monta taajamien talvikunnossapitoon liittyvää jopa tragikoomista tilannetta, jossa traktoreineen liikkuvat kuljettajat ovat saaneet suoraa palautetta asukailta. Vaativimmatkin heistä ovat kuitenkin lopulta puhjenneet kiitoksiin käsitettyään, että lumimyräkin jälkiä tai vaarallisesti jäätyviä jalankulkukäytäviä huolletaan tässä kaikkien parhaaksi.

- Toisaalta - kun mitään ei kuulu, kaikki on hyvin, rauhalliseksi ja lehmänhermoiseksi luonnehdittu Myyrinmaa naurahtaa.

Kilpailun ja hinnoittelun kiristyminen ovat silti jatkuva huolenaihe urakoitsijoille. Esimerkiksi kuntia ja valtiota velvoittava Laki julkisista hankinnoista ja käyttöoikeussopimuksista edellyttää urakoitsijoiden kilpailutusta. Siihen liittyvä pisteytysjärjestelmä sopimuksissa puolestaan suosii suhteellisen uusia koneita, joissa päästöloukat ovat mahdollisimman alhaisia.

Lumimyyrälle yksityisempien yritysten tai yhteisöjen kanssa tehdyt sopimukset ovat siksi tärkeitä, sillä niille aikaisempi asiakassuhde ja siinä luotu luottamus voivat olla kustannusta tärkeämpiä. Heidän kanssaan sopimus on voinut sisältää myös urakoitsijan työtä helpottavia seikkoja kuten esimerkiksi kaluston säilytyksen lähempänä toiminta-alueetta. Silloin työhön pääsee nopeasti eikä aikaa tuhraannu edestakaiseen ajoon. ♦

# Maatilalle sopii monenlainen yritystoiminta

– **MAATILOILLA** harjoitettava yritystoiminta voi liittyä suoraan maatalouteen, täydentää sitä tai poiketa selvästi tilan pääelinkeinosta. Se alkaa yleensä kokeiluvuotona ja pienessä mittakaavassa, toteaa yritysasiantuntija **Auli Teppinen** ProAgria Etelä-Suomesta.

Vaikka pienimuotoinen maatilan resurssit hyödyntävä yritystoiminta tai selvästi maataloudesta erillinen yritystoiminta voidaan käsitellä samalla y-tunnuksella, ne eriytetään kirjanpidossa. Maatalous ja maatalouden muu yritystoiminta kirjataan omiksi tulonhankkimislähteikseen ja ilmoitetaan verotuksessa 2-lomakkeella ja muu elinkeinotoiminta ilmoitetaan 5-lomakkeella.

Yritystoiminnan eriyttäminen maataloudesta erilliseen y-tunnukseen tulee eteen, jos maatilan muun yritystoiminnan osuus maataloustuloon verrattuna alkaa olla merkittävä. Raja eri toimialojen suhteesta on harkinnanvarainen. Esimerkiksi verottaja voi edellyttää eriyttämistä tai sen voi tehdä yrittäjä itse.

Teppinen neuvoo yritystoiminnan aloittamista suunnittelevia olemaan yhteydessä maatalouden, yritystoiminnan ja rahoituksen asiantuntijoihin hyvissä ajoin.

-Näin tilanteeseen saa monipuolisen näkökulman. Asiantuntijoiden kanssa voi vertailla eri vaihtoehtoja, laskelmia ja kokemuksia. He pystyvät arvioimaan

suunnitelmia ja toteutusta puolueettomasti. Samoin yrittäjälle tulee hyvää tietoa esimerkiksi eri yritysmuodoista, niiden perustamisesta ja erityispiirteistä.

Teppinen muistuttaa, että uusi ohjelma-kausi CAP27 toi mukanaan uusia yritys- ja investointitukia. Aiempien investointi- ja käynnistystukien oheen tuli muun muassa kehittämistukia. Niitä haetaan yritystoiminnan suunnittelu- ja kehittämisvaiheessa ja silloin, kun yritystoiminta on jo vakiintunut.

Asiantuntijan panosta voidaan tarvita eri tukien hakuprosessissa. Osa tuistakin edellyttää asiantuntijan neuvontapalvelujen käyttöä.

Teksti: Maija Kyrö

## Yritystuet, ELY-keskus ja Leader, työnjako

	Käynnistäminen	Investoinnit	Kehittäminen
<b>ELY-keskus</b> 5 välinettä	<b>Monialaiset maatilat:</b> maa- ja metsätalouden ulkopuolisen yritystoiminnan monipuolistamiseen, 5000/10 000 €	<b>Aineelliset ja aineettomat:</b> 1. Uusiutuva energia sekä biopolttoaineiden tuotanto ja jakelu: 20–50 % 2. Maatalous- ja luonnontuotteiden jalostus ja kaupan pitäminen: 15–35 % 3. Muiden toimialojen yritysinvestoinnit: 20–35 % Mikro-, pien- ja keskisuuret yritykset (2 kohta).  Investoinnin toteutusvaihtoehtojen selvittämiseen tuki 50 % 3000–50 000 euron kustannuksista	<ul style="list-style-type: none"> <li>Uusille tai toimiville mikro- ja pienyrityksille</li> <li>Maataloustuotteita jalostaville keskiuurille yrityksille.</li> <li>Myös monialaisille maatiloille</li> <li>5000–100 000 € kustannukset</li> <li>tuki 50 %</li> </ul>
<b>Leader</b> 9 välinettä	<b>Yrittäjyyskokeilu:</b> 2500 €/tuensaaja <b>Omistajanvaihdon avulla:</b> 2500/5000 €/tuensaaja <b>Osa-aikainen yrittäminen:</b> 5000 €/tuensaajayritys <b>Päätoiminen yrittäminen:</b> 7500 €/tuensaajayritys <b>Maatalouden kokeilutuki:</b> 2500/5000/7500 euroa	<b>Aineelliset ja aineettomat:</b> <ul style="list-style-type: none"> <li>20–35 % vähintään 5000 euron tukikelpoisista kustannuksista ja enintään 100 000 euron tukikelpoisista kustannuksista.</li> <li>Paikallislähtöisesti toimivat aloittavat, osaaikaiset, päätöiset pääsääntöisesti enintään 5 henkilöä työllistävät mikroyritykset ja vastaavankokoiset monialaiset maatilat.</li> </ul>	<b>Yritystoiminnan suunnitteluvaihe:</b> 1000 €/tuensaaja <b>Yritystoiminnan aloittamisvaihe:</b> 2000 €/tuensaaja <b>Yritystoiminnan kehittämisvaihe:</b> 3000 €/tuensaaja

Haettavana olevia yritystukia yrityksen aloittamista harkitseville ja pidemmälle ehtineille. (Taulukko: Auli Teppinen, ProAgria Etelä-Suomi ry/Ruokavirasto)



**HAKETUS.** Vuosittain haketetaan noin 10 000 kuutiota energiapuuta pääosin asiakkaiden luona.

**KOLMIULOTTEINEN.** Kartonkiyhysjen sisälle vanhojen valokuvien pohjalta loihditut tunnelmakuvat työn historiasta ovat vaikuttavia.

# Puu on osa mennytystä, nykyistä ja tulevaa

Toissa vuonna juhlittiin isosti Kymenlaakson 150-vuotiaasta metsäteollisuushistoriaa. Juhlavuoden myötä syntynyt Puun vuoro -näyttely on ihasteltavissa Kotkan Merikeskus Vellamossa marraskuuhun 2026 saakka.

Teksti ja kuvat: Martti Linna

**V**UONNA 1872 Kymenlaaksossa perustettiin sekä Verlan ja Inkeröisten puuhiomot, Kymin ja Kuusenkosken pape-ritehtaat että Kotkassa sijainnut Norjan saha. Oikeasti puunjalostuksella on laaksokunnassa paljon pidempikin historia. Alueen ensimmäinen vesisaha perustettiin 1500-luvulla, ja jo 1700-luvulla kymenlaaksolaisten sahapatruunoiden puunhankinta-alue ylsi Päijänteen järvioltaan ylävesille saakka. Todellinen läpimurto tapahtui 1870-luvulla Kymijoen koskivoiman valjastamisen, höyrykoneen käyttöönoton sekä Riihimäen ja Pietarin välisen uuden rautatieyhteyden myötä.

- Metsäteollisuus on ollut meillä jo pitkään mielessä. Juhlavuosi 2022 oli sitten se ponnahduslauta näyttelyhankkeelle, kertoo intendentti Marja Salmijärvi Kymenlaakson museosta. Museo toimii Vellamon tiloissa. Valintojen ja rajauksien vaikeus oli näin laajassa aiheessa ihan valtava!

Iso haaste näyttelyyn suunnittelussa oli myös metsäteollisuuden mitasuhteissa. Kuinka mahduttaa 150 vuotta sellaista historiaa 200 neliömetrin kokoiseen tilaan?

- Taustatutkija Elina Kuorelahti teki meille näyttelyä varten arvokasta pohjatyötä, kertoo Salmijärven kollega Maarit Laitala. Emme halunneet tehdä pelkkää kronologista esitystä yhtiöiden nimien ja omistussuhteiden muutoksista, vaan ihmisistä. Siitä 'kolmen löysin väestä' tehtaiden sisällä.

Museoammattilaiset sanovat, että iso aihe otti heidät vahvasti mukaansa. Museon hallusta löytyi ennestään paljon sahojen toimintaan

**”Kapakassakin on voinut olla tehtaan työlistat pöydällä, että on tiedetty milloin pitää lähteä töihin.”**

liittyvää esineistöä. Tiiviiseen näyttelyyn siitä tuli vain yksi sen juonteista. Toisin kuin voisi luulla, museoissa eletään menneiden aikojen ohella vahvasti tässä päivässä ja tulevaisuudessa.

– Näyttelyssä tuodaan esille myös metsäteollisuuden uusia innovaatioita, sanoo Marja Salmijärvi painokkaasti. – Museoiden merkitys on faktatiedon, elämysten ja hyvinvoinnin tuottamisessa. Loimme esimerkiksi tähän näyttelyyn liittyen konseptin, jossa ihmiset saatiin keskustelemaan vaikeistakin metsäteollisuuteen liittyvistä asioista, kuten tšekäläisten tehtaiden lopettamisista.

**Yhtiön väkeä monessa sukupolvessa**

Useat Kymenlaaksossa toimivat isot metsäteollisuusyritykset ovat olleet kiinteästi mukana näyttelyn pystyttämisessä. Toteutuksessa päädyttiin asioiden lavastukselliseen esille panoon. Näytteillä on esimerkiksi ”oikeasti” käyvä kopio Suomen ensimmäisestä jatkuvakäyntisestä kartonkikoneesta.

– Meillä oli täällä joukko metsäteollisuuden ihmisiä lounastreffeillä. Eräs heistä sanoi meidän näyttelytilasta, että tähän tuntuu ihan oikealta tehdassalilta, Maarit Laitala sanoo tyytyväisenä. – Tehtaat ovat alusta pitäen olleet hyvin innovatiivisia. Muuttuneissa tilanteissa on aina keksitty uusia ratkaisuja. Aina kun tehtaalaisten kanssa on keskustellut, on tulevaisuus ollut puheissa läsnä.

Yli 150 vuoden aikana metsäteollisuus on vaikuttanut vahvasti kymenlaaksolaiseen identiteettiin. Yhteisöllisyys nousee esiin näyttelyn toteutuksessa.

– Kymenlaaksohan on punatiilestä rakennettujen tehtaiden aluetta, miettii Laitala. – Yhtiö rakensi ensin tehtaan, ja sen jälkeen sen ympärille työntekijöilleen asunnot. Työnantaja on hallinnut paitsi ihmisten työaika, myös vapaa-aikaa. Kapakassakin on voinut olla tehtaan työlistat pöydällä, että on tiedetty milloin



Höyrykoneen käyttöönoton myötä Kotkaan nousi aikoinaan lyhyessä ajassa peräti yhdeksän sahaa. Puun vuoro-näyttelyssä museolle jo aikaisemmin hankittu pienoismalli Hietasen sahasta pääsee arvoiselle paikalle.



↑ Erilaiset teollisuusperintökohteet ovat maailmalla suosittuja matkailukohteita, Marja Salmijärvi (vas.) ja Maarit Laitala kertovat. Kymenlaaksolaisella metsäteollisuudella ja sen historialla on hyvät mahdollisuudet nousta yhdeksi noista kohteista.

↗ 'Tulevaisuusseinä' on ollut varsinkin lasten ja metsäteollisuudessa työskentelevien kävijöiden suosikki. Kymenlaaksossa toimivat isot metsäteollisuusyritykset ovat olleet mukana näyttelyn toteutuksessa.



pitää lähteä töihin. Se muuttui vasta, kun yhtiöt alkoivat myydä tehokkuusajattelun nimissä rakennuttamia asuntoja pois. Taattu työpaikka ei enää siirtynyt isältä pojalle. Autoilun yleistymisen myötä ei ollut enää tarpeen asua kävely- tai pyöräilymatkan päässä tehtaalta.

**Osaksi kansainvälistä verkostoa**

Metsäteollisuudella on roolinsa paitsi Kymenlaakson, myös koko Suomen kansainvälistymisessä. Ensimmäisten teollisten tuotantolaitosten yrittäjät ja pääomatulivat usein norjalaisen Hans Gutzeitin tapaan ulkomailta. Ulkomailta saapui osa ammattimiehistä käyttämään koneita. Sittemmin virta on kääntynyt: tšekäläisiltä

tehtailta lähdetään nyt viemään tietotaitoa maailmalle.

Näyttely on saanut kävijöiltään hyvää palautetta. Täksi kesäksi Vellamossa avautui myös Aarnikotkan siipien alla -niminen taidenäyttely. Sen teokset on valittu UPM-Kymmenen Kulttuurisäätiön mittavista kokoelmista. Ensi vuonna on tulossa yhdessä XAMK-ammattikorkeakoulun kanssa toteutettava biomuotoilunäyttely siitä, mihin kaikkeen puu taipuu.

Kymijoen varteen kasvanut metsäteollisuuden keskittymä on kansainvälisestikin merkittävä teollisuusperintökohde. Kymenlaakson museo on hiljattain liittynyt eurooppalaiseen European Route of Industrial Heritage-verkostoon. Siihen kuuluu noin 300 kohdetta 30 eri maasta. ♦



# Vakuutusedut jäsenille



**Meton kaikki jäsenet** sekä **Agrologien Liiton työ-suhdeneuvonta- ja vakuutuslisäturvan agrologit** on vakuutettu alla olevin vakuutuksin. Lisäksi **Agrologien Liiton opiskelijajäsenet** on vakuutettu matkustaja- ja vapaa-ajan tapaturmavakuutuksella.

Tarkat vakuutusehdot löydät täältä: [if.fi/meto](https://www.if.fi/meto) tai [if.fi/luva](https://www.if.fi/luva)

## Matkustajavakuutus (nro 201-2038905)

- koskee kaikkia jäseniä, jotka asuvat vakinaisesti kalenterivuositain yli kuusi kuukautta Suomessa, ja joiden vakinainen kotipaikka on Suomessa ja jotka kuuluvat Suomen sairausvakuutuslain piiriin
- vakuutukseen kuuluu myös vakuutetun alle 20-vuotiaat mukana matkustavat lapset ja lapsenlapset
- vakuutus on voimassa enintään 45 vuorokauden vapaa-ajan matkoilla
- korvaa sairastumisesta/tapaturmasta aiheutuneet hoitokulut
- korvaa ehtojen mukaiset matkan peruuntumis- ja keskeytymiskulut
- korvaa vaikean matkasairauden tai -tapaturman aiheuttamat kotiinkuljetuskulut
- ei sisällä matkatavaravakuutusta

Lue lisää vakuutuksesta: <https://www.if.fi/henkiloasiakkaat/jarjestot/meto/jasenvakuutukset/liittovakuutus>

## Vapaa-ajan tapaturmavakuutus (nro 201-2038905)

- koskee kaikkia alle 70-vuotiaita jäseniä
- hoitokulut enintään 3 398 eur
- pysyvän haitan korvaus enintään 14 552 eur

Lue lisää vakuutuksesta: <https://www.if.fi/henkiloasiakkaat/jarjestot/meto/jasenvakuutukset/liittovakuutus>

## Vastuu- ja oikeusturvavakuutus (nro 201-2464753)

- henkilö- ja esinevahingot 84 100 eur, omavastuu 340 eur
- varallisuusvahingot 16 800 eur, omavastuu 340 eur
- korvaus oikeudenkäynnistä 11 800 eur saakka, omavastuu 15 %, vähintään 340 eur
- Ota aina ensin yhteys Metoon ja agrologien osalta Agrologien Liittoon!

Lue lisää vakuutuksesta: <https://www.if.fi/henkiloasiakkaat/jarjestot/meto/jasenvakuutukset/vastuu-oikeusturva>

## Keskittämällä alennusta vakuutuksista

Jo kahdella vakuutuksella saat jopa 15 % jatkuvan alennuksen lähes kaikista vakuutuksista. Tutustu IF:n etuohjelmaan täällä: <https://www.if.fi/henkiloasiakkaat/vakuutukset/asiakasedut/if-etuohjelma>

# Maksuton Teams-info Agrologien Liiton ja Meton jäsenille

**11.9. klo 16.30–17.45**  
**Maanlunastusta koskevat kysymykset**

Hallitusohjelmaan kirjattu lunastuslainsäädännön uudistaminen on käynnissä.

Kysymysten ja tiedon tarve erityisesti energiatuotantoon tarpeisiin lunastettavista alueista on kasvanut.

Webinaarissa on mahdollisuus kysyä maanlunastukseen liittyviä kysymyksiä.

Alustajana MTK:n elinvoimajohtaja Leena Kristeri.





Susi aiheuttaa  
eniten pelkoa ja  
keskustelua.

# Työturvallisuutta metsässä

**Helmikuun alussa laitoimme työssäkäyville jäsenillemme kyselyn työturvallisuusasioista. Kyselyssä painotettiin maastossa tapahtuvaa työskentelyä ja etenkin kohtaamista eläinten, etenkin suurpetojen ja villisian kanssa**

Teksti: Ari Teittinen, kuvat: Adobe Stock

**H**ELMIKUUN alussa laitoimme työssäkäyville jäsenillemme kyselyn työturvallisuusasioista. Kyselyssä painotettiin maastossa tapahtuvaa työskentelyä ja etenkin kohtaamista eläinten, etenkin suurpetojen ja villisian kanssa. Petoasiat ovat saaneet merkittävästi huomiota viime aikoina etenkin lehtien palstoilla, kun suden ja karhun kannanhoidollinen metsästys kiellettiin lähes koko Suomessa. Lisäksi kyselyssä haettiin vastauksia luonnonilmiöiden aiheuttamiin vaaratilanteisiin sekä muihin tapaturmiin maastossa ja matkalla maastoon.

Kyselyyn vastasi 768 jäsentämme, joista valtaosa työskentelee maastossa useampana päivänä viikossa. Kysely oli nimenomaan suunnattu maastossa työtekeville toimihenkilöille. Vastauksia tuli ympäri Suomea, kiitos siitä kaikille kyselyyn vastanneille. Huomioitavaa kuitenkin oli, että vastaukset painotivat alueellisesti sinne missä mahdollisuudet suurpetojen kohtaamiselle maastossa ovat todennäköisiä. Sopimusaloittain vastaukset jakautuivat jäsenmäärän suhteessa melko tasaisesti, metsäteollisuus ja mhy suurimpina ryhminä.

## **Pienin on yhä pahin, mutta susi puhututtaa eniten**

Kohtaamisia eläinten kanssa oli lähes jokaisella vastanneella. Luonnollisesti

suurin osa tapauksista liittyi lentäviin hyönteisiin tai punkkeihin. Tästä voidaan todeta vanha sanonta, että pienin on pahin. Punkit ja hirvikärpäset aiheuttivat eniten harmia maastossa työskenteleville, jopa lääkärin vastaanotolla käyneitä.

Isommista eläimistä valtaosa kohtaamisiin liittyi hirvieläimiin, jotka ovatkin melko runsaslukuisia läpi valtakunnan. Tietysti Etelä- ja Lounais-Suomi erottuu tässäkin omana lukunaan peuratihentymien takia. Isoja vaaratilanteita näistä ei onneksi ole syntynyt, mutta läheltä piti tilanteita jonkin verran, etenkin vasoma-aikaan alkukesästä.

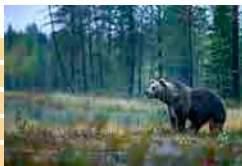
Suurpeto- ja villisikakohtaukset ovat runsastuneet kaikkien kyseisten eläinten osalta kolmen viime vuoden aikana. Susihavainnot ovat näistä selkeästi eniten yleistyneet. Karhun osalta havainnot ovat lisääntyneet, mutta huomattavasti maltillisemmin, samoin on käynyt ilvekselle. Villisika on eteläinen laji, jonka havainnoissa on myös ollut hienoista lisääntymistä viimeisen kolmen vuoden aikana.

Voidaan siis todeta, että mikään suurpetolaji ei metsäammattilaisten havaintojen perusteella ole taantumassa, päinvastoin, ja vaarallisten kohtaamisten riski siten lisääntynyt.

Kohtaamisia, joista on aiheutunut vaaratilanne, tai se on koettu sellaiseksi, oli noin 10 % vastanneilla. Suden ja karhun kohtaamista pelkäsi reilu kolman-

**Aiheuttavatko suurpedot tai villisika mielestäsi merkittävän työturvallisuusrisikin / pelkäätkö kohtaavasi niitä työssäsi?**

%	kyllä	ei
<b>susi</b>	34,0	66,0
<b>karhu</b>	38,4	61,6
<b>ilves</b>	3,3	96,7
<b>ahma</b>	2,5	97,5
<b>villisika</b>	24,5	75,5



**Suurpeto- ja villisikahavaintojeni (näkö-, jälki- ja kuulohavainto, jätökset) määrä viimeksi kuluneen kolmen vuoden aikana on**

lkm	väh. merkittävästi	väh. hieman	ei muutoksia	lis. hieman	lis. merkittävästi
<b>susi</b>	3	13	371	206	179
<b>karhu</b>	6	23	476	199	67
<b>ilves</b>	4	19	439	200	108
<b>ahma</b>	5	12	579	121	52
<b>villisika</b>	6	16	580	127	43

**Suurpetoja/villisikoja on mielestäni työalueellani tällä hetkellä**

lkm	liian vähän	sopivasti	liian paljon
<b>susi</b>	31	352	392
<b>karhu</b>	50	542	182
<b>ilves</b>	81	541	152
<b>ahma</b>	115	611	44
<b>villisika</b>	74	512	191



nes vastaajista, villisian kohtaamista neljännes.

Kantamääriä kysyttäessä karhun ja suden osalta arvioitiin, että niitä esiintyy työalueilla joko sopivasti tai liikaa. Muiden petojen osalta kantamäärät koettiin pääsääntöisesti sopiviksi.

Suurpetojen metsästyksen lisäämistä kannatti vastaajista suden osalta 79 % ja karhun 56 %. Muiden petojen metsästyksen lisäämistä ei nähty tarpeelliseksi, mutta kannanhoidollinen metsästys tulisi kuitenkin sallia.

Uutisointi petoasioissa koettiin epärealistiseksi 80 % vastauksissa. Kirjallisissa vastauksissa uutisoinnista oltiin puolesta ja vastaan, viesti oli, että media vähättelee lähinnä susista aiheutuvia haittoja ja pelkoja. Toisaalta joidenkin mielestä media myös liioittelee petojen määrää ja niistä aiheutuneita pelkoja.

**Yksintyöskentelyä myrskyssä ja helteessä**

Muista luonnonilmiöistä myrskyt, salammat, helle ja tykkylumi olivat enemmistönä vaaranaiheuttajista. Myös liukastumiset kallioilla ja jäätiköillä olivat aiheuttaneet vammoja. Metsässä liikuttaessa oksat ja risut olivat silmään osuessaan aiheuttaneet tapaturmia. Suojaamatto-

mat kaivot ja vesikuopat mainittiin myös vastauksissa.

Tiestön huono kunto koettiin hyvin monessa vastauksessa vaaratekijäksi liikuttaessa autolla maastoon. Myös muu liikenne ja sen aiheuttamat ennalta-arvaamattomat tilanteet saivat huomiota, kun päivästä merkittävä osa kuluu autossa tienpäällä. Kysyttäessä yksintyöskentelystä ja sen aiheuttamasta turvattuuden tunteesta olivat vastaukset seuraavat: 44 % vastaajista koki yksintyöskentelyn turvallisiksi, 49 % melko turvallisiksi ja 7 % turvattomaksi.

68 % vastaajista ilmoitti, että työnantaja ei valvo yksintyöskentelystä paluuta. Vain 13 % oli jonkinlaisen valvonnan alla. Turvallisuuden lisäämiseksi yksintyöskentelyssä esitettiin mm. WhatsApp ryhmien perustamista, työkalenteriin päiväkohtaista tarkempaa merkitsemistä, 112-sovelluksen pakollisuutta sekä erilaisia talokohtaisia ratkaisuja liikkumisen

**Tiestön huono kunto koettiin hyvin monessa vastauksessa vaaratekijäksi liikuttaessa autolla maastoon.**

**Vaatetus, varusteet, rokotteet ja ohjeistus (työnantaja tarjoaa)**

	%
punkkirokotuksen	84,0
maastoon soveltuvan vaatetuksen	74,2
ensiapulaukun autoon	73,6
maastoon soveltuvat jalkineet	69,8
kyypakkauksen	59,0
jäykkäkouristusrokotuksen	40,0
ohjeet suurpedon kohtaamiseen	35,2
hirvikärpässuojat	24,7
ohjeet sorkkaeläinten kohtaamiseen	12,4
ensiapukoulutuksen	85,0

**Valvoo työnantajasi, että olet palannut maastotehtävistä yksin työskennellyn päivän päätteeksi?**

	%
ei valvo	67,6
satunnaisesti	6,8
säännöllisesti	12,8
onko käytössäsi muu käytäntö,	18,8

**Kuinka turvallisiksi koet yksin työskentelyn maastossa?**

	%
turvallisiksi	44,0
melko turvallisiksi	48,7
joskus turvattomaksi	6,8
usein turvattomaksi	0,5

seurantaan. Täytyy muistaa, että valvonta seurantalaitteilla on perustuttava vapaaehtoisuuteen.

Kevään aikana on ilmennyt uusia mahdollisia turvallisuusuhkia itärajalla työskentelevillä, joista ei kyselyn teko hetkellä ollut vielä ajatusta. Luvattomiin maahantulijoihin törmääminen on mahdollista rajavyöhykkeellä tai sen läheisyydessä liikkuvilla. Jotkut valveutuneet työnantajat, rajavartioston avustuksella, ovat ohjeistaneet työntekijöitään mahdollisten kohtaamisten varalta. Tässä asiassa täytyy olla hereillä ja kuunnella kentän tapahtumia herkillä korvalla.

**Varusteissa löytyy, mutta jäykkäkouristusrokote puuttuu**

Suurimmalla osalla vastaajista olivat työnantajan tarjoamat suojavarusteet ja ennaltaehkäisevät toimet kunnossa. Hirvikärpäsiltä suojautumista mietittiin useassa vastauksessa. Vain neljännes vastaajista ilmoitti työnantajan hankkineen varusteet hirvikärpäsiltä suojautumiseen. Niin ikään puutteita koettiin ohjeistuksissa, kun kohdataan hirvieläimiä tai suurpetoja maastossa.

Yllättäen myös jäykkäkouristusrokotus oli vain 40 % vastanneilla työnantajan tarjoamana. Tämän pitäisi kyllä kuulua työ-

### Ovatko sääolosuhteet ja maasto aiheuttaneet vaaratilanteita?

	%
tiestön huono kunto	58,6
kova tuuli tai myrsky	57,2
kalliot, kivikot	46,4
jää	38,3
lumi, tykkylumi	34,4
myrskytuhoalue	34,0
vesi, tulvat	18,1
ei vaaratilanteita	13,3
suot	10,9
muu	5,0



Punkki, pienin on pahin.

terveyshuollon tarjoamiin rokotteisiin. Monessa vastauksessa kaivattiin hyviä työjalkineita vaihtelevien olosuhteiden mukaan estämään mm. liukastumisia.

### Työturvallisuus ei ole metsässä

Työturvallisuus on maastotöissä melko hyvässä kuosissa metolaisessa kentässä. Koskaan ei päästä tilanteeseen, että mitään ei sattuisi. Sanallisia vastauksia lukiessa tuli mieleen, että metsä ei ole kaikista turvallisista työympäristöistä, vaikka se usein sellaiseksi mielletään. Onneksi enemmistö nyt kuvatuista tapahtumista oli lieviä tapaturmia, tai läheltä piti tilanteita. Hyvä johtaminen, ennakointi, asialliset suojavarusteet sekä maltti auttavat ainakin vähentämään tapaturmien sattumista. Henkinen kuormitus, jota tässä kyselyssä ei varsinaisesti käsitelty, on vahvasti osasyllinen myös maastossa tapahtuviin tapaturmiin.

Tällaisissa kyselyissä tulee aina myös ääripäitä vastaan. Joku haluaa, että työnantaja aseistaa toimihenkilöt petokohtauksien varalta, toinen katsoo, että kysymykset ovat provosoivia ja draamaa hakevia. Joka tapauksessa kyselystä sai hyvän kuvan toimihenkilöiden työturvallisuuden tilasta maasto-olosuhteissa. ♦

## Kyselyn avoimia vastauksia:

Putosin umpeen kasvaneeseen vanhaan vesikuoppaan kainaloitani myöten vanhan ladon lähellä, traktoriuran viereen keskellä metsää.

Hiihdin leimikkoa suunnitellessa suojaamattoman kaivon päälle, jolloin kaivo paljastui. Seisoin tyhjän päällä, mutta sukset pitivät pinnalla. Ilman suksia olisin tippunut sulaan kaivoon -20 pakkasella yksin metsässä.

Liukastuminen autosta noustessa, tiellä koneen jäljessä liikkeessä. Varastolla puutavara-auton lastausta seurattaessa läheltä piti tilanne, kun puu lipeää kuormaimen kourasta.

Tiestön huonosta talvikunnossapidosta johtuen kohtaamiset raskaan kaluston kanssa aiheuttavat läheltä piti tilanteita.

Liikenne on suurin vaaratilanteiden aiheuttaja.

Kaatuminen kivikossa, runsaasti verta vuotava haava ranteeseen.

Märkä maasto/märät juuret ja rungot/raivuu tähteet, joihin olen liukastunut tai kompastunut. Lumikengät jäävät kiinni raivuu tähteisiin ja pieniin kantoihin.

Pieniä vaaratilanteita on säännöllisesti.

Salama iski n. 30–50 m päässä itsestäni olevaan sähkölinjaan. En oikein tiedä mitä tilanteessa tapahtui, mutta löysin itseni maasta makaamasta.

### Liikenne ja teiden huono kunto huolestuttaa monia.



Olen jäänyt metsässä suihkuvirtauksen keskelle puiden kaatuillessa ja katkeillessa ympärilläni.

Avaimet kadonneet maastossa pimeään vuodenaikaan, auton akku loppui pakkasella syrjäisellä alueella (ei puhelinkenttiä). Akun loppuminen kännykästä/maastotietokoneesta (mahdollinen eksyminen).

Kerran uupunut töissä metsään, kun olen ollut koko päivän metsässä. Sää lämpeni päivällä yllättävän paljon. Piti soittaa 112. Palokunta haki.

Maa-ampiaispesään tai sen lähelle astuessa oli hetken päästä parvi ampiaisia perässä.

Punkkeja on saanut irroittaa itsestään noin 4–6 kpl per kesä. Rokotteet ovat onneksi kunnossa.

Susipentueen kanssa olen ollut ”samalla työmaalla”. En nähnyt eläimiä, mutta aivan tuoreet jäljet. Alueilla, joilla työskentelen, on paljon susia. Tunnen oloni pelokkaaksi liikkeessani maastossa yksin.

Hirviemän hyökkäys muutaman kerran (vasat mukana).

Metson hyökkäys, kaatuminen bensa-kanisterin päälle.

Metsästys käynnissä samalla alueella, jossa olen maastotöissä eikä mitään keinoa välittää tietoa, että olen siellä. Huomiovaatteet toki aina päällä, mutta eipä huomiovaatteet ole aina pelastaneet hutilaukauksilta.

Metsästäjiä pakenevia hirviä on tullut vauhdilla kohti, mutta hiuksenhienosti/kädenojentaman päästä ovat ohittaneet.

Uhkaavat tilanteet maanomistajien kanssa ovat myös mahdollisia.

Jatkuva ylikuormitus työtehtävissä aiheuttaa väsymystä ja siten alttiutta vaaratilanteisiin!



Juho Wirkkala

# Metsäurheilun mestaruuksista

**S**UOMEN Metsäurheiluliiton 76. talvimestaruuskilpailut pidettiin Jämijärvellä 15.-16.3.2024. Kilpailukeskus oli Jämin matkailu- ja lomakeskus. Pohjankankaan kainalossa sijaitsevalle Jämijärven kunnalle antavat lappimaisia piirteitä noin 180 metriin merenpinnasta kohoavat harjut. Jämi on monipuolinen matkailun, liikunnan ja siviili-ilmailun keskus. Hoidettu ja latuja on kymmeniä kilometrejä ja kilpai-

lureittien varrella olleet harjumetsät olivat arvioinnin kannalta mielenkiintoisia ja haastavia.

Kilpailut olivat kaikille avoimet ja mukana oli yhteensä 102 osallistujaa. Kilpailujen järjestelyistä vastasivat pirkanmaalaiset metsäammattilaiset. Vaikka metsävaratietojen keruuseen kaukokartoituksen avulla on panostettu paljon 2000-luvulla, on maastossa tehtävä perinteinen tietojen keruu edelleen tarpeen.

Metsätaitokisoissa on hyvä testata omia arviointitaitojaan.

## Keski-Suomi ja Pohjois-Savo veivät joukkuekisat

Perjantain pikakisassa hiihdettiin noin viisi kilometriä ja lauantain kisassa noin kahdeksan kilometriä. Sijoitus ratkaistiin hiihtoajan ja arviointitarkkuuden perusteella. Molempina päivinä arvioitiin ladun varrella sijaitsevat kahdeksan eri

## METSÄTAITOKILPAILUT



Johanna Perkkalainen



Kaikki voittajat: Ove Simosas, Arto Salonen, Seppo Poikonen ja Arvo Kokkonen



Tarmo Oikarinen



Vesa Perunka

# kisattiin Jämällä

tehtävää. Kilpailijoiden piti arvioida esimerkiksi puuston puumäärää, ikää, runkolukua ja keskilämpimittaa.

Perjantain pikakilpailun voittaja oli **Ove Simosas** HUMU, toinen **Marko Mustonen** Jymy ja kolmas **Arto Huotari** Kaime. Joukkuevoiton otti Keski-Suomi.

Lauantain yleisen sarjan paras oli **Arto Salonen** Jymy, toinen **Pekka Noponen** Jymy ja kolmas **Johnny Fagerholm** ÖSI. Taitosarjan voittaja oli **Seppo Poikonen**

Jymy, toinen **Harri Simola** KPMU ja kolmas **Mauri Huusko** LAMU. Joukkueetulosissa paras oli Pohjois-Savo.

Kisoissa oli molempina päivinä oma sarja myös metsänomistajille, joita oli mukana seitsemän. Molempina päivinä voiton vei **Arvo Kokkonen** KUMU ja toinen oli **Aapo Hietalahti** KPMU.

Lisätietoja kisoista voit katsoa SMUL:n kotisivuilta <https://smul.fi/smulsm.html>

Teksti ja kuvat: Hannu Liljeroos

## Suomen Metsäurheiluliitto ry:n metsätaitokisat kesä 2024

Kilpailukalenteri löytyy Suomen Metsäurheiluliiton kotisivuilta osoitteesta [smul.fi](https://smul.fi) kohdasta metsätaitokisat. Kalenturia päivitetään kisakauden edetessä. **METO – Metsäalan Asiantuntijat ry** on SMUL:n tukija ja Meton jäsenenä olet tervetullut osallistumaan SMUL:n kilpailutoimintaan. Tervetuloa kisailemaan!



# Käpyristeily keräsi ennätysmäärän

**Pitkän tauon jälkeen järjestetty Käpyristeily-tapahtuma tarjosi tiukkaa asiaa, kokemuksia Ruotsista ja hauskaa yhdessäoloa.**

**H**UHTIKUUN 11.päivä klo 12. Laivan Starlight-klubille on kerääntynyt satapäin metsäalan ihmisiä: tunnelma on jännittänyt niin työryhmän kuin osallistujienkin osalta. "Terrorvetuloa...!" kajahtaa ilmoille kovaa ja korkealta, kun seminaarin juontaja **Riku Ekman** astelee lavalle ottaen sen haltuun

asiaan kuuluvalla asenteella.

Ekman kutsuu lavalle MEOLin puheenjohtaja **Otto Oinosen**, joka osaltaan toivottaa juhlakansan tervetulleeksi laivalle sekä Maa- ja Metsätalousministeri **Sari Essayahin** pitämään tervehdyspuheenvuoroaan.

Näin alkoi järjestyksessään viides Käpyristeily. Seminaarissa kuultiin Oinosen ja Essayahin lisäksi kaksi paneelikeskustelua, joissa aihealueina olivat EU:n metsiin liittyvä päätöksenteko ja metsien monikäyttö Suomessa.

Risteilylle osallistui metsäalan opiskelijoita kaikilta koulutusasteilta, sekä

jo työelämässä olevia metsäalan ihmisiä lähes kolmesataa.

Käpyristeily on MEOL - Metsäalan Opiskelijat ry:n isoin tapahtuma, joka pyritään järjestämään kahden vuoden välein. Tapahtuma on suunnattu metsäalan opiskelijoille ja työntekijöille tarjoten heille oivan mahdollisuuden verkostoitua ja syventää metsäalan tuntemustaan. Risteilyllä voi myös järjestää kokouksia tai tavata vanhoja kurssikavereitaan.

Seminaarin ohella risteilyvieraita viihdytettiin rastitapahtuma KäpisGames- ja Speed Workshopping-tilaisuuk-





Käpyristeilyn työryhmän jäseniä, mikissä työryhmän johtaja Eemil Kansanniva.

← EU:n päätöksenteosta keskustelemassa olivat: Jari Luukkonen – WWF Suomi, Karoliina Niemi – Metsäteollisuus ry ja Marko Mäki-Hakola – Maa- ja metsätaloustuottajain Keskusliitto ry.

←← Paneelikeskustelu Metsien monikäytöstä: Matias Virta – Tapio Oy, Raimo Asikainen – CareliaForest Consulting Oy ja Tatu Liimatainen – PEFC Suomi.

## osallistujia

silla. Pääsimme käymään myös privaatti Tax-free-kierroksella.

Seuraava Käpyristeily on tarkoitus järjestää vuoden 2026 keväällä. Olemme lähettäneet risteilylle osallistuneille palautekyselylinkin tekstiviestitse. Vastaathan siihen, niin autat kehittämään tapahtumaa entisestään.

Lisää Käpyristeilytietoutta löydät osoitteesta [meol.fi/kapyristeily](https://meol.fi/kapyristeily).

Haluan kiittää koko työryhmän ja MEOLin hallituksen puolesta niin järjestäjiä, yhteistyökumppaneita, kuin osallistujia.

Teksti: Jani Akkanen, kuvat: Mikko Tervonen

## Meton hallitus ja edustajisto koolla Oulussa 18.-19.4.2024



Edustajiston pj. Juha Mäcklin (vas.), Pekka Saario ja hallituksen pj. Stefan Borgman.

METON hallituksen ja edustajiston kokoukset, sekä yhteinen johtoseminaari, pidettiin tänä vuonna Oulussa.

TJS:n koulutus- ja kehittämisasiantuntija **Paula Antell** kertoi seminaarissa Z-sukupolvesta ja STTK:n edunvalvontajohtaja **Minna Ahtiainen** ajankohtaisista asioista valtakunnan politiikassa ja paikallisesta sopimisesta.

Edustajisto on Meton ylin päättävä elin. Kevätkokouksessaan se kävi lävitse Meton toimintakertomuksen, tuloslaskelman, taseen ja hyväksyi viime vuoden tilinpäätöksen.

Meton edustajiston ja hallituksen johtoseminaarin lopuksi huomioitiin eläköityvää edustajiston jäsentä **Pekka Saariota**.

## Meton lehdistötiedotteet

**Lehdistötiedote 19.4.2024: Puunkuljetukset ovat vaarassa – Alesman tieverkoston kunto on hälyttävä**

– Mikäli alemman tieverkoston kunnostukseen ei nyt panosteta, ovat maaseudun yrittäjyys, elinvoimaisuus ja vetovoima, sekä teollisuuden raaka-ainehuolto vaarassa, sanoo Suomen metsäasiantuntijoiden edustajiston puheenjohtaja **Juha Mäcklin**.

**Meton lehdistötiedote 29.4.2024: Uusia uhkia itärajalla – Metsäasiantuntijat kohtaavat lukuisia työturvallisuushaasteita maastossa työskennellessään**

– Kohtaamisia eläinten kanssa oli lähes jokaisella vastanneella, mutta suurin osa kohtaamisista koski lentäviä



**Meto muistutti tieverkoston huonosta kunnosta.**

hyönteisiä ja punkkeja. Pienin oli selvästi pahin, sillä punkit ja hirvikärpäset aiheuttivat eniten harmia maastossa työskenteleville, jopa lääkärin vastaanotolla käyntejä, kertoo **Ari Teittinen**.

Lue lehdistötiedotteet täältä: <https://www.luva.fi/ajankohtaista/meto-metsaalan-asiantuntijat/>

## Meton taskukalenteri

**JÄSENETUIHIN** kuuluu Meton taskukalenteri. Voit tilata tai perua taskukalenterin tulon itse sähköisesti: [www.luva.fi/metsaasiantuntijat](http://www.luva.fi/metsaasiantuntijat) ja oikealla ylhäällä "METO e-asiointi" - tai voit ilmoittaa asiasta Meton jäsenistöassistentti Anne Marttiselle: [anne.marttinen@metsaasiantuntijat.fi](mailto:anne.marttinen@metsaasiantuntijat.fi) tai p. 040 7610 416.

*Jos olet tyytyväinen nykyiseen tilanteeseesi kalenterin saamisen osalta, sinun ei tarvitse tehdä mitään.*

Mikäli haluat perua tai tilata vuoden 2025 taskukalenterin tulon osaltasi, tee muutos e-asiointissa viimeistään sunnuntaina 16.6.2024.

## Syntymäpäivät Meton Metsäkalenteriin 2025

**HYVÄ** Meton jäsen! Oletko täyttämässä ensi vuonna pyöreitä vuosia? Meton omaa taskukalenteria tehdään pariaikaa ja julkaisemme siinä 50, 60, 70, 75, 80, 85, 90, 95 ja 100 vuotta täyttävien jäsenten syntymäpäivät, mikäli saamme jäseneltä luvan merkkipäivän julkaisuun.

Ilmoitathan meille viimeistään sunnuntaihin 16.6.2024 mennessä, mikäli haluat merkkipäiväsi Meton taskukalenteriin 2025: sähköpostiin [maaret.pesonen@metsaasiantuntijat.fi](mailto:maaret.pesonen@metsaasiantuntijat.fi) tai kirjeellä osoitteeseen: METO – Metsäalan Asiantuntijat ry, Taskukalenteri, Mikonkatu 8A 5.krs, 00100 Helsinki

Ilmoita viestissä selkeästi: etu- ja sukunimi, syntymäaika ja kotikunta, jonka haluat näkyvän taskukalenterissa, sekä lisätietona halutessasi esim. "matkoilla", "en juhli" tai "perhepiirissä".

Paljon Onnea merkkipäiväsi johdosta! t. Meto



Adobe Stock

# Meto Jazz -jäsen-tilaisuus Porissa lauantaina 20.7.!

**Tule viettämään kanssamme rentoa iltapäivää metolaisten ja hyvän musiikin parissa:**

**Aika: 20.7. klo 14–16**

**Paikka: Saikku - Porin Opiskelijatalo, Antinkatu 7, 28100 PORI**

**Arvomme kaksi lippua 20.7. konserttiin kaikkien 24.6. mennessä ilmoittautuneiden kesken.**

**Huom! Klo 16–18 on mahdollisuus saunomiseen Porin Opiskelijatalolla.**

**Ilmoittautuminen viimeistään 24.6. [metsa@luva.fi](mailto:metsa@luva.fi). Mukaan voit ilmoittaa yhden avecin.**

**Pori Jazzin ohjelmaan voit tutustua heidän kotisivuillaan [www.porijazz.fi/fi/ohjelma/](http://www.porijazz.fi/fi/ohjelma/)**

**TERVETULOA!**



# Palkkakehityksessä ei suuria muutoksia

## Agrologien Liiton palkkakyselyssä kysyttiin palkkaa marraskuussa 2023.

**P**ALKKAKYSELYYN vastanneiden määrä on vähentynyt yleisen yhteiskunnallisen kehityssuunnan mukaisesti useiden vuosien ajan. Kyselyyn vastausaikaa jouduttiin pidentämään tammikuulle 2024 ja lopullinen vastausmäärä oli 408 päätoimista palkansaaja-agrologia.

Osan toimialojen kohdalla vastausmäärä on melko pieni luotettavan palkkakehityksen seurantaan.

Agrologien keskiansio oli 3944 euroa. Vuonna 2022 keskiansio oli 3812 euroa.

Naisten keskipalkka oli 3627 euroa (v. 2022 3409 e ja v. 2021 3364 e) ja miesten 4378 euroa (v. 2022 4334 e ja v. 2021 4255).

Kaikkien vastaajien mediaanipalkka oli 3651 euroa (2022 3497 e). Naisten mediaanipalkassa oli kasvua 7,9 % edellisvuoteen verrattuna 3498 e (3243 e). Miesagrologien mediaani oli 5,7 % edellisvuotta korkeampi 4140 e (3915 e).

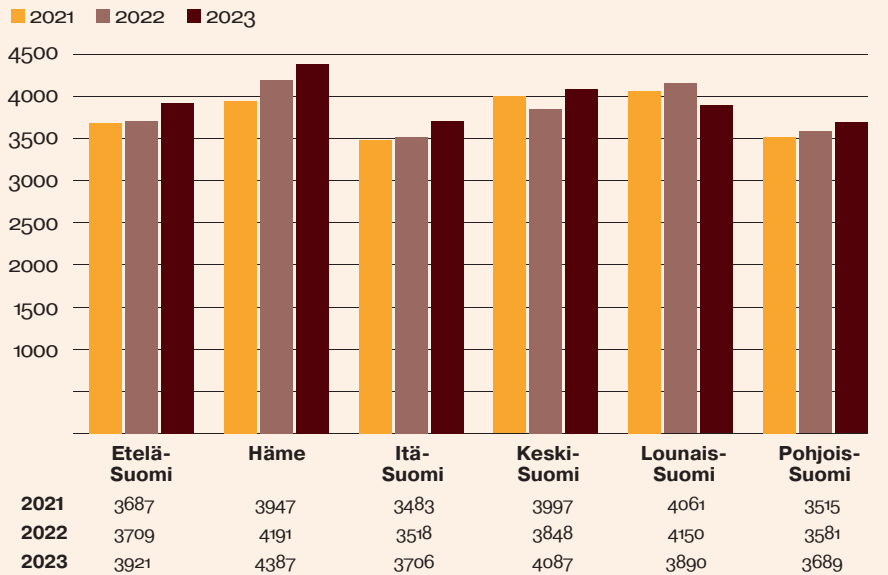
Vastaajista 92 % oli palkkatyössä. Heistä 90 % (91 %) oli toistaiseksi voimassa olevassa työsuhteessa. Määräaikainen työsuhde oli 10 %:lla vastaajista. Palkkatyössä toimivista vastaajista 42,4 % oli naisia ja 57,6 % miehiä.

Sivutoimisena yrittäjänä päätoimen ohessa toimi vajaa 33 %. Sivutoimisista yrittäjistä 24,2 % toimi maatalousyrittäjänä, 2,9 % maaseutuyrittäjänä ja 5,5 % muulla alalla. Sivutoimisista yrittäjistä 47 % oli naisia ja 53 % miehiä.

Vastanneista suurin joukko oli ProAgria-keskuksissa tai muussa neuvonta- ja järjestötehtävissä sekä valtiolla, erityisesti Ely-keskuksissa, työskentelevät, näiden molempien ryhmien osuus vastaajista oli 19,5 %. Lähes yhtä suuri joukko vastaajia (17,5 %) työskenteli maatalouskaupassa ja -teollisuudessa.

Vastanneista naisagrologeista valtaosa, 81 % (v. 2022: 82 %), työskenteli toimihenkilönä, 13 % keski- ja 6 % ylimmässä johdossa. Miesagrologeista toimihenki-

## Agrologien keskiansiot alueittain



## Parhaimman ja heikoimman alueen keskipalkan ero oli 698 euroa.

löitä oli 71 % (71 %). Miehistä 22 % toimi keski johdossa ja 7 % ylimmässä johdossa.

### Häme toistamiseen ykkösen

Häme oli toista kertaa alueiden ykkönen 4387 euron (2022: 4191 e) keskiansioilla. Kahden vuoden takainen ykkönen Lounais-Suomi tippui nyt neljänneksi 3890 euron (4150 e) keskiansioilla. Keski-Suomi paransi aseminaan yhdellä pykälällä toiseksi 4087 e (3848 e) ansioilla. Samoin kuin Etelä-Suomi, joka oli nyt kolmas 3921 e (3709 e). Itä-Suomi oli viides 3706 e (3581 e) ja Pohjois-Suomi viimeinen 3689 e (3518 e).

Parhaimman ja heikoimman alueen keskipalkan ero oli 698 euroa. Alueista Keski-Suomi (239 e) kasvatti eniten keskipalkkaa edellisvuodesta. Keskiansiot tippuivat 260 euroa Lounais-Suomesa. Muiden alueiden keskipalkat nousivat

108-212 euroa.

TEM:n työnvälitystilaston mukaan työttömien agrologien kuukausittainen keskiarvo oli vuonna 2023 281 agrologia. Tämä on 22 % vähemmän kuin koronavuonna 2020, mutta kahdeksan prosenttiyksikköä enemmän 2022. Agrologienkin tilanteeseen heijastuu yleisestä taloustilanteesta johtuva työttömien työnhakijoiden maltillinen kasvu, minkä kuitenkin arvioidaan olevan lyhytaikaista. Osaavan työvoiman saatavuus on edelleen työmarkkinoiden suurin haaste.

Selvitykset löytyvät myös [luva.fi/agrologit](https://www.luv.fi/agrologit) kohdasta liitto - palkka- ja sijoittumistutkimukset.

Agrologien Liitto kiittää kaikkia kyselyyn vastanneita agrologeja.

Anne Laitinen

## Agrologien keskiansioiden kehitys 2014–2023

	2014	2015	2016	2017	2018	2019	2020	2021	2022	2023
Maatila	3261	3327	2990	2720	2994	2635	2864	2732	2732	
Neuvonta	2806	2786	2770	2804	2925	3235	3021	3098	3217	3270
Kunta	3492	3534	2983	3041	3290	3199	3279	3399	3537	3969
Valtio	3695	3607	3233	3281	3495	3490	3623	3805	4139	4020
Kauppa ja teollisuus	3029	3070	3706	3877	4151	4140	4080	4632	4250	4214
Finanssiala	4967	5557	5115	4794	4273	4461	4346	4392	4591	5094
Opetus	3545	3657	3655	3462	4244	3989	3994	4258	4207	4145
Muu maatalous	3286	2915	2956	3355	3315	3002	2909	3506	3252	3734
Ei maatalousala	3228	2943	3655	3593	3792	3963	3763	3908	3924	3922

## Agrologien keskipalkat aloittain ja niiden muutokset 2022–2023

	2023		2022		Muutos
	n	ka	n	ka	
<b>Neuvonta ja järjestöt</b>					
<b>ProAgria keskus tai muu neuvontajärjestö</b>					
Naiset	35	3203	47	3075	4,2
Miehet	18	3305	23	3314	-0,3
Yhteensä	53	3238	71	3150	2,8
<b>Faba</b>					
Naiset	7	2540	8	2826	-10,1
Miehet					
Yhteensä	8	2710	9	2823	-4,0
<b>Muu maatalousjärjestö</b>					
Naiset	6	3999	6	3935	1,6
Miehet					
Yhteensä	8	3944	8	4032	-2,2
<b>Kehittämishankkeet</b>					
Naiset	7	3272	8	3135	4,4
Miehet					
Yhteensä	9	3359	11	3383	-0,7
<b>Kunta</b>					
<b>Maaseutuelinkeinoviranomainen</b>					
Naiset	25	3577	32	3431	4,3
Miehet	13	4011	18	3511	14,2
Yhteensä	38	3725	50	3460	7,7
<b>Lomatoimi</b>					
Naiset	7	4665	8	3989	16,9
Miehet					
Yhteensä	8	4317	10	3917	10,2
<b>Muu kunnan toimi</b>					
Naiset			9	3541	
Miehet	5	4355	6	3728	16,8
Yhteensä	9	4687	16	3540	32,4
<b>Valtio</b>					
<b>ELY-keskus maaseutuosasto</b>					
Naiset	24	3837	25	3553	8,0
Miehet	17	4356	25	3980	9,4
Yhteensä	41	4052	50	3766	7,6
<b>Maataloustutkimus</b>					
Naiset			5	3697	
Miehet					
Yhteensä	8	3540	8	3971	-10,9
<b>Muu valtion toimi</b>					
Naiset	16	3918	10	3857	1,6
Miehet	11	4380	13	4433	-1,2
Yhteensä	29	4107	24	4196	-2,1

	2022		2021		Muutos
	n	ka	n	ka	
<b>Maatalouskauppa ja -teollisuus</b>					
<b>Maatalouskauppa</b>					
Naiset	8	3083	12	2872	7,3
Miehet	23	4525	32	4383	3,2
Yhteensä	32	4107	44	3971	3,4
<b>Maatalouteen liittyvä teollisuus</b>					
Naiset	14	3734	15	3508	6,4
Miehet	13	4989	23	5754	-13,3
Yhteensä	27	4339	38	4868	-10,9
<b>Maatalouteen liittyvä liikelaitos</b>					
Naiset	8	3523	10	3162	11,4
Miehet					
Yhteensä	11	4216	12	3316	27,1
<b>Finanssiala</b>					
<b>Pankki</b>					
Naiset	6	4739	10	3929	20,6
Miehet	6	6273	7	5955	5,3
Yhteensä	12	5506	17	4763	15,6
<b>Vakuutus- ja eläkelaitos</b>					
Naiset			7	4482	
Miehet			9	4352	
Yhteensä	10	4600	16	4409	4,3
<b>Opetus</b>					
Naiset	13	3895	14	4173	-6,7
Miehet	15	4311	14	4241	1,7
Yhteensä	29	4145	28	4207	-1,5
<b>Muu maatalouteen liittyvä ala</b>					
Naiset	9	3585	8	3213	11,6
Miehet	7	3926			
Yhteensä	16	3734	12	3252	14,8
<b>Maatalouden ulkopuolinen ala</b>					
Naiset	33	3458	43	3249	6,4
Miehet	19	4676	35	4754	-1,6
Yhteensä	53	3922	78	3924	-0,1
<b>Kaikki alat</b>					
Naiset	234	3627	284	3409	6,4
Miehet	168	4378	222	4334	1,0
yhteensä	408	3944	511	3812	3,5
mediaani naiset	234	3498	284	3243	7,9
mediaani miehet	168	4140	222	3915	5,7
mediaani kaikki	408	3651	511	3497	4,4

n = vastaajien määrä. Jos ryhmässä vastaajia alle viisi, ei palkkatietoa esitetä. ka = vastanneiden aritmeettinen keskiarvo.

# Agrologien tietotaituri on Heidi Kuutti-Selkee

Heidi Kuutti-Selkee



Pirkanmaan Agrologien Heidi Kuutti-Selkee oli Tietotaiturin ylivoimainen voittaja 22:lla pisteellä.

## Myös yhdistyskisan voitto meni Pirkanmaan Agrologeille.

**P**IRKANMAAN Agrologien Heidi Kuutti-Selkee vei voiton ylivoimaisesti 22 pisteellä agrologien tietotaituri-kilpailun henkilökohtaisessa sarjassa. Toiseksi sijoittui Rauno Savolainen (18,5 p.) ja kolmas oli Arto Pesola (15,5 p.). Koska Pesolan ja neljänneksi sijoittuneen Päivi Suurnäkin pistemäärä oli sama, aika ratkaisi tulosjärjestyksen. Kolmanneksi sijoittunut Pesola suoriutui tehtävistä 21 minuuttia nopeammin. Pirkanmaan Agrologit voitti yhdistyskilpailun pistein 50,5 joukkueella Heidi Kuutti-Selkee, Liisa Luukkala ja Katariina Pylsy. Voitto oli pirkanmaalaisille ensimmäinen.

Kilpailu oli edellisvuotta haastavampi ja reilut 71 % kilpailijoista saavutti pistemäärän 10–18. Yli 19 pisteeseen ylsi vain

Heidi Kuutti-Selkee. Kisan mediaanipistemäärä oli 11. Kisan maksimipistemäärää jouduttiin pudottamaan kahdella pisteellä, koska yksi vastausvaihtoehdoista oli puutteellinen, ja koko kysymys diskattiin. Näin ollen kisassa oli mahdollisuus saada enimmillään 28 pistettä.

Ruovedellä asuva, Ruoveden ja Mänttä-Vilppulan maaseutuslaitoksen toimiva Kuutti-Selkee kisasi nyt ensimmäistä kertaa.

– Oli jo tehnyt aikaisempinakin vuosina mieli osallistua kisaan, mutta asia oli jostain syystä jäänyt sikseen. Pirkanmaan kevätkokouksessa puheenjohtajamme Katariina Pylsy innosti ja kannusti kaikkia ja niinpä sitten minäkin päätin ottaa osaa kilpailuun.

Kysymyksiä Heidi kuvaili kivoiksi, haastavaksi ja monipuolisiksi. Ne olivat Heidän mukaan juuri agrologeille sopivia, koska tietoa piti osata soveltaa. Kisaan oli helppo osallistua kotikoneelta.

– Aika vain loppui vähän kesken, kun

jäin jumiin siihen ekaan ”jersykkä”-kysymykseen. Olisi pitänyt ensin katsoa kaikki kysymykset läpi, harmitteli Heidi.

Kisassa toiseksi tullut lapinlahtelaisen Rauno Savolaisen mielestä kysymykset olivat sopivia ja monelta eri osa-alueelta ja lisäksi tunti on sopiva aika kisaile. Kisan tekemisen helppous netissä saa Raunolta kiitosta, vaikka hänelläkin oli kisan aikana langaton nettiyhteys katkenut kahdesti ja vasta kolmannella kerralla hän sai vastaukset lähetettyä.

## Yhdistyskilpailun voitto Pirkanmaalle

Pirkanmaan Agrologit vei nimiinsä yhdistyskilpailun. Pirkanmaalaisien voitto oli selvä 50,5 pisteellä. Toiseksi sijoittuivat Oulun Seudun Agrologit (40,25 p.). Kolmannesta sijasta käytiin tiukka kamppailu Kymenlaakson Agrologien (38,5 p.) viidessä pronssia 1,5 pisteen erolla ennen viime vuosien voittajaa Kainuun Agrologeja (37 p.).

Yhdistyskilpailussa otettiin huomioon 2–3 eniten pisteitä keränneen jäsenen henkilökohtaiset pisteet. Kaikilla muilla yhdistyksillä pisteitä kerrytti kolme henkilöä, paitsi Pohjois-Savolla vain kaksi.

Pirkanmaan Agrologit olivat iloisesti yllättyneitä yhdistyskilpailun voitosta.

– Hienoa voittoa, kun on nyt kesäpäivätkin Pirkanmaalla, iloitsi puheenjohtaja Katariina Pylsy.

– Toivoin etukäteen, että mahdollisimman moni pirkanmaalaisista osallistuu ja kyllähän heitä aika monta osallistuikin.

Tehtävät olivat haastavia, mutta monipuolisia eli jokaiselle oli jotakin, yli 40 vuotta maaseutuhallinnossa työskennellyt Pylsy kommentoi.

– Laaja-alaisesti maaseutua ja maataloutta otettu kysymyksissä huomioon.

## Osallistujamäärä kasvoi maltillisesti edellisvuodesta – agrologiopiskelijat eivät innostuneet kisaamaan

Agrologien Tietotaituri -kilpailuun ilmoitautui yli 50 agrologia tai agrologiopiskelijää. Sähköisesti toteutettuun kilpailuun osallistui 38 henkilöä, mikä on 27 % enemmän kuin vuosi sitten. Yhdistyskilpailussa toisistaan mittaa otti kuusi agrologien jäsenyhdistystä. Lisäksi neljästä yhdistyksestä kisasi yksittäisiä henkilöitä, joista ei sitten lopulta muodostunut joukkuetta.

Toista kertaa kilpailumahdollisuus tarjottiin agrologiopiskelijoille vuosikursseittain.

– Tällä kertaa ilmoittautuneiden perusteella olisi saatu toteutettua agrologiopiskelijoiden kilpailu, mutta harmillisesti kaikki ilmoittautuneet eivät loppupelissä kilpailleet, joten agrologiopiskelijoiden joukkuekilpailun kriteerit eivät täytyneet tänäkään vuonna, toiminnanjohtaja Anne Laitinen harmittelee.

Tästä huolimatta tietotaituri-työryhmä päätti jakaa kannustuspalkinnon parhaalle agrologiopiskelijalle, Oamkissa opiskelevalle **Taija Hämeenkorvelle**. Hän jäi vain 2,5 pistettä koko kisan kolmossijasta.

## Agrologien tietotaituri 2024 tulokset

### Henkilökohtainen kilpailu:

- 1. Heidi Kuutti-Selkee 22 p. (Pirkanmaan Agrologit)**
- 2. Rauno Savolainen 18,5 p. (Pohjois-Savon Agrologit)**
- 3. Arto Pesola 15,5 p. (Oulun Seudun Agrologit)**
- 4. Päivi Suurnäkki 15,5 p. + 21 min (Kymenlaakson Agrologit)**
- 5. Liisa Luukkaala 15 p. (Pirkanmaan Agrologit)**

### Yhdistyskilpailu:

- 1. Pirkanmaan Agrologit ry 50,5 p. (Heidi Kuutti-Selkee, Liisa Luukkaala, Katariina Pylsy)**
- 2. Oulun Seudun Agrologit 40,25 p.**
- 3. Kymenlaakson Agrologit 38,5 p.**
- 4. Kainuun Agrologit 37 p.**
- 5. Etelä-Pohjanmaan Agrologit 35,75 p**
- 6. Pohjois-Savon Agrologit 28,5 p.**

Tietotaiturin palkitsemiset tapahtuvat Ikaalisissa 29.6. järjestettävien kesäpäivien yhteydessä.

## Ensi vuonna kisassa pidetään väli vuosi

Kilpailu sai tälläkin kertaa positiivisen palautteen osallistujilta. Kolme neljäsosaa osallistuisi kilpailuun jatkossakin sekä suosittelee kilpailua agrologiystävälle vauruksetta. Suurin osa vastaajista piti tuntia sopivana kisausajana ja tehtäviä pidettiin riittävän haasteellisina.

Ensi vuonna kilpailussa pidetään väli vuosi, ja keskitytään Agrologien Liiton 100-vuotisjuhlavuoteen.

Kolmatta kertaa järjestetty agrologien tietotaituri -kilpailu kisattiin 10.4. sähköisessä ympäristössä.

Agrologien Liitto ja tietotaiturit-työryhmä kiittävät kaikkia kilpailijoita sekä kysymysten laadinnassa avustaneita asiantuntijoita.

**Teksti: Anne Laitinen ja Katja Rajaoja**

## Stipendit haettavissa 13.11.2024 mennessä

Agrologien Liiton stipendit ovat haettavissa sähköisellä lomakkeella 13.11.2024 mennessä. Haettavissa ovat agrologiopiskelijoille suunnatut **Toivo Taavitsaisen** -rahaston stipendit, Agrologien Liiton jäsenille suunnatut kielistipendit sekä tässä haussa kaikille agrologi- ja AMK-agrologi -tutkinnon suorittaneille suunnatut Hyvinään Maaseutuopiston jatko-opintostipendit.

Lisätietoja stipendien hausta syksyllä sähköisessä jäsenkirjeessä, luva.fi/agrologit ja toiminnanjohtaja Anne Laitinen puh. 050 5143 711.

## Agrologien Liiton palkkasuositus harjoittelijoille

AGROLOGIT työllistyvät monipuolisiin tehtäviin maatalouden ja maaseudun moniosajina, joten asiantuntijatehtävissä noudatettavat työehtosopimukset vaihtelevat.

Agrologiopiskelijän asiantuntijaharjoittelun vähimmäispalkan perusteena käytetään kunkin työnantajan toimialan työehtosopimusta.

Jos työehtosopimuksessa ei ole määritelty harjoittelun palkkauksesta, suosittelemme vähimmäistasoksi työehtosopimuksen lähtöpalkan prosentiosuutta opintosuoritusten perusteella:

- 0–120 opintopistettä 65 %
- 121–180 opintopistettä 75 %
- 181–240 opintopistettä 85 %

Kuitenkin siten, että jos agrologiharjoittelijan palkkaus jäisi noudatettavasta työehtosopimuksesta em. prosentteilla laskettaessa alle 1750 e / kk, on suositus tällöin vähintään 1750 e/kk.

Agrologiopiskelijän maatilaharjoittelusta on maksettava maaseutuelinkeinojen työehtosopimuksen mukaisesti vähintään 85 % vaativuusryhmä yhden palkasta.

Kannustamme tutustumaan ja tuntemaan työehtosopimuksesi sekä tekemään aina työ sopimus kirjallisena.

Lisätietoja: Anne Laitinen, toiminnanjohtaja Agrologien Liitto ry, puh. 050 514 3711 tai anne.laitinen@luva.fi

# Kymppikurssit koolla Hyvinkäällä

Hyvinkään kympit kokoontuivat Hyrian kampuksella 6.4. Ensi kertaa mukaan kutsuttiin kaksi peräkkäistä vuosikurssia, joten tästedes tapaamisia on Hyvinkäällä joka toinen vuosi.

Mukana oli viideltä eri vuosikymmeneltä valmistuneita agrologeja. Heistä vanhin oli v.-55 Hyvinkäältä agrologiksi valmistunut, 96-vuotias Pentti Nissinen Mikkelistä. Päivä oli täynnä iloisia kohtaamisia.

Kiitokset järjestelyistä Hyrian henkilökunnalle, erityisesti Juulia Juslinille ja keittiöhenkilökunnalle!

Kurssikuvat löytyvät os. [www.luva.fi/agrologit/tapahtumat/](http://www.luva.fi/agrologit/tapahtumat/)

**Kuvat: Anne Laitinen ja Katja Rajaoja**



Toiminnanjohtaja Anne Laitinen ja kymppitapahtuman vanhin, 96-vuotias Pentti Nissinen Mikkelistä.

Hyvinkään -95 kurssilaiset halusivat itsestään vähän rennomman otoksen.



Hyrian auditorio täyttyi noin kahdeksastakymmenestä kymppikurssilaisesta.



# Tämä on minun ruokaani

**TÄMÄ** on minun ruokaani-keittokirja julkaistiin maaliskuussa 2024. Se on kahden agrologin, **Ingemo Fröbergin** ja **Daniela Anderssonin**, yhteistyön tulos. Kirjan on kirjoittanut maaseutuyrittäjä ja ruoka-artesaani Ingemo Fröberg, joka pyörittää miehensä **Henrikin** kanssa vanhaa sukutilaa Kirkkonummella. Lisäksi heillä on oma maatilapuoti, kahvio ja tilaleipomo. Kirjan on toimittanut ja valokuvat ottanut palkittu keittokirjailija ja valokuvaaja Daniela Andersson. Kirjan on suomentanut **Anna Paljakka**.

Kirjan alussa Ingemo kertoo omasta taustastaan ja ruokafilosofiastaan sekä esittelee keittiönsä kaappien sisältöä. Ingemo on jo lapsesta asti ollut kiinnostunut ruoanlaitosta. Kirjassa hän muistelee, miten 16-vuotiaana vastasi yhdessä kolmen samanikäisen nuoren kanssa koko rippileirin ruokahuollosta. Lähiruoka ja perinteet ovat Ingemolle olleet aina sydämen asia. Ruoanlaitossa punaisena lankana on ollut perinteinen, vanhan ajan ruoanlaitto, joka on perustunut saatavilla oleviin raaka-aineisiin. Ingemo käyttää ruoanlaitossa oman tilan perunoita, jauhoja ja ryynejä.



Tämä on minun ruokaani. Kirjoittaja Ingemo Fröberg, valokuvaaja ja toimittaja Daniela Andersson.

Perheessä syödään myös paljon riistaa puolison metsästysharrastuksen ansiosta.

Kirja on kokoelma Ingemon ruokamuistojen. Osa resepteistä on omia, osa perittyjä ja osa matkoilta, lehdistä ja ystävilta kerättyjä. Kirja on jaoteltu kasvis- liha- ja kalaruokiin. Lisäksi jälkiruokille, leiville ja leivonnaisille ovat omat osionsa. Kirjan loppupuolella on vielä sesongit ja juhlat jaoteltu erikseen ja kirjan lopusta löytyy vielä säilöntäohjeita ja -reseptejä. Erityismaininnan ansaitsee Daniela Anderssonin kauniit

kuvat, jotka suorastaan kutsuvat ruokapöytään ja saavat veden herahtamaan kielelle.

Monet resepteistä ovat hyvin perinteisiä; yksinkertaisia ja laadukkaista, suomalaisista raaka-aineista syntyviä ruokaohjeita. Kirjan reseptit soveltuvat kaikille kotikokeille, myös aloittelijoille, sillä reseptit ovat selkeitä ja yksinkertaisia. Ingemo muistuttaa kirjassaan, ettei ruoanlaitto ole kauhean totista puuhaa; pitää vain päästää luovuus valloilleen!

**Katja Rajaoja**

## Mustialasta 1990 valmistuneet kokoontuivat

Mustialasta vuonna 1990 valmistuneet agrologit kokoontuivat 33 ¼ -vuotistapaamiseen 23.3.24. Paikalle Hamk Mustialaan saatiin yhteensä 31 henkilöä muistelemaan menneitä ja pohtimaan vähän tulevaakin.

Kuva: Taito Martiskainen



### Agrologien uratarinat jatkuvat 9.10.

Agrologien uratarinat -maksuton Teams-info jatkuvat 9.10. Webinaari on avoin kaikille agrologeille ja agrologiopiskelijoille (ei jäsenyysvaatimusta, eikä ennakoilmoitustautumista). Vinkkejä myös uran alussa oleville. Linkki löytyy myöhemmin syksyllä luva.fi/agrologit tapahtumasivulta. Saa jakaa ja vinkata edelleen! Tervetuloa mukaan!

### Ajankohtaista Kuuhanmäessä

Agrologien Liiton Kuuhanmäen kesäpäivä Lusissa pihapiirin myllerrys jatkuu vielä. Sähkökaappi siirtyy aitan seinästä vajan seinään, ja sähkökaapeli vedetään arviolta touko-kesäkuun vaihteessa pihan halki. Sähkökaapille tulee vikavirtasuojattu pistoke esim. asuntoautojen käyttöön.

Talven aikana on tehty maisemointihakkuuna puiden karsintaa pihapiiristä lähiympäristöineen. Puustoa, erityisesti kuusia, on harvennettu reilusti. Hakkuun jäljiltä pihapiirissä ja lähialueella on runsaasti risuja,

vaikka alueella on talkoiltu toukokuussa. Kuuhanmäki on vapaassa käytössä 30.6. saakka. Mahdollisten rakennuksen purku tai sähkötöiden rakentamisen aikataulu ei ole vielä varmistunut, mutta ilmoitamme tiedot luva.fi/agrologit jäsenedut – lomanviettosivulla, joten seuraa ilmoittelua tai varmista asia Annelta puh. 050 514 3711. Heinäkuusta Kuuhanmäen käyttö varauksella.

### Kevään Teams-infot kiinnostivat

Maaliskuussa järjestettiin kaksi maksutonta Teams-infoa. 5.3. eläkeinfoon osallistui lähes 130 Agrologien Liiton ja METON jäsentä.

21.3. järjestettiin Agrologien Liiton ensimmäinen uratarina-info, jossa Etelä-Karjalan liiton maaseutuasiamies **Jari Lantta**, MTK Varsinais-Suomen aluepäällikkö **Terhi Löfstedt** ja ProAgria Itä-Suomen maidontuotannon asiantuntija **Mari Vauhkonen** kertoivat lyhyesti omat uratarinansa ja mitä agrologikoulutus on heille

antanut. Linjoilla oli yli 30 kiinnostunutta, joista yli 90 % oli agrologiopiskelijoita. Aiheita jäsenille suunnatuiksi teams-infoiksi voi vinkata agrologit@luva.fi.

### Farmariin alennettuun hintaan

Agrologien Liiton jäsenet voivat tilata Liitosta sähköisen pääsylipun Seinäjoella 4.-6.7. järjestettävään Farmari-näytelyyn. Lipun hinta on 10 €/jäsen. HUOM! Yksi lippu/jäsen. Laskutamme liput jälkikäteen käytön mukaan. Tilaukset 1.7. mennessä os. agrologit@luva.fi.

### Agrologien kesäpäivät

Agrologien kesäpäiviä vietetään Ikaalisissa 29.-30.6. Mikäli haluat vielä tulla mukaan, ilmoittauduthan pikaisesti Liiton toimistoon agrologit@luva.fi. Lisätietoja: www.luva.fi/agrologit/agrologien-kesapaivat/

### Henkilövaihdoksia jäsenyhdistyksessä

Etelä-Pohjanmaan Agrologien puheenjohtajaksi valittiin **Esa Mäki-Neste**.

## MARKKU IISAKKILA 20.10.1945–1.3.2024

# Isänmaan ja luonnon ystävä

Markku Iisakkila syntyi maatilan vanhimpana poikana Hauhon Ilmoilassa. Jo lapsena hän oli hyvin kiinnostunut luonnosta. Sunnuntaiaamuisin hänellä oli tapana tehdä pitkiä kävelyretkiä ympäröivään luontoon.

Hän oli hyvin isänmaallinen. Hän astui asepalvelukseen

vapaaehtoisena 17-vuotiaana vuonna 1962. Hän kotiutui vuonna 1963 reservin vänrikkinä. Kertausharjoituksiin Markku osallistui säännöllisesti ja hänet ylennettiin kapteeniksi vuonna 1999.

Maatilan poikana ura maatalousyrittäjänä oli hänelle itsestäänselvyys. Päivölään maamieskoulu vuonna 1965 antoi hyvän pohjan maatalousyrittäjäksi. Syvällisempää tietoa ja oppia hän sai Hyvinkään Maatalousopistosta, josta hän valmistui agrologiksi 1969. Maatalousopistoon pääsy ei ollut itsestäänselvyys. Aloituspaiikkoja oli 80 ja hakijoita yli 200.



Kuulustelutalilaisuuksia oli kaksi ja lisäksi olivat ainekirjoituksen ja matematiikan kokeet.

Eri puolilta maata olevat opiskelijat majoittuivat sisäoppilaitoksen majoitustiloihin. Opiskelun nopeuttamiseksi oppilaat tekivät yhteistyötä vertaamalla toistensa muistiinpanoja.

Opiskeluaikana muodostui usein hyviä ystävyys-suhteita, jotka kestivät koko elämän.

Opiskeluun sisältyi myös kumpanakin kesänä harjoittelut eri paikoissa. Markku valitsi harjoittelupaikoiksi Hankkijan koetilan Kangasalla ja toiseksi kesäksi Kemiran koetilan Vihdissä.

Markku ryhtyi viljelemään omaa tilaa Hauholla 1970-luvun alussa. Leppärannan tilan tärkeäksi tuotantosuunnaksi tuli sokeerijuurikkaan viljely.

Maatalousyrittäjän työn ohessa Markku teki pitkän uran MTK:n eri luottamustehtävissä. Hän toimi muun muassa MTK-liiton

varapuheenjohtajana noin 20 vuotta ja MTK:n sokerijuurikasvaliokunnan jäsenenä yli 10 vuotta. Hän toimi myös maatalouden neuvontajärjestön ProAgrian eri toimielimissä kymmeniä vuosia. Markku toimi lisäksi Hauhon kunnan, seurakunnan ja säästöpankin hallintoelimityksissä.

Hämeen Kalatalouskeskuksen hallituksessa hän toimi vuodesta 1979 lähtien ja Hauhon kalatalousalueen johtokunnassa 1985–2018.

Harrastuksiin kuului metsästys ja kalastus.

Ansoistaan hänelle myönnettiin muun muassa Suomen Valkoisen Ruusun Ritarikunnan ritarimerkki ja MTK:n kunniamerkki.

län mukana liikkumiskyky heikkeni ja hän sai hoitoapua Hämeenlinnan Ilveskodista ja Hauhon Koivukodosta. Iloa Markun arkeen toivat Tuula-vaimon, Johanna- ja Eerika-tyttärien, Teijo-vävyyn, lapsenlasten Liinan ja Hillan sekä neljän veljen vierailut.

**Hannu Iivonen, opiskelukaveri**  
**Mikko Iisakkila, veli**

## 19.4.2024 Tasavallan presidentin esittelyssä agrologeille myönnettyjä arvonimiä

### Maanviljelysneuvos

Paavola Seppo Felix, maatalousyrittäjä, agrologi, Kaustinen

### Maakuntaneuvos

Korhonen Timo Vesa, entinen valmistelujohtaja ja kansanedustaja, agrologi, Sotkamo

### Kunnallisneuvos

Hölttä Anna Sinikka, entinen opettaja, agrologi, Nurmes  
Lämpimät onnittelet arvonimien saajille!

## Koillis-Pohjan Agrologit ry puretaan

Koillis-Pohjan Agrologit ry:n ylimääräinen kokous on 10.4.2024 päättänyt purkaa yhdistyksen.

Purkaminen tuli ajankohtaiseksi, koska yhdistyksen jäsenmäärä on pieni, vain toistakymmentä henkilöä.

Lisäksi toiminta on hiipunut viime vuosina useiden henkilöiden jäädessä pois luonnollisten syiden takia.

– Esitän parhaimmat kiitokset jäsenistölle yhteistyöstä vuosien varrella. Yhteiskunta on muuttunut viime vuosikymmeninä ja maatalouden parissa alueellamme toimivat agrologit ovat vähentyneet mm. eläköitymisen ja työpaikkojen muutosten kautta. Meillä on kunnias historia takanamme, mutta nyt on aika tunnustaa tosiasiat ja päättää yksi ajanjakso Koillismaan ammatityhteisötoiminnassa.

Purkamisen ensimmäinen käsittely oli 15.2.2024 vuosikokouksessa. Yhdistys katsotaan puretuksi lopullisesti, kun Patentti- ja rekisterihallitus on tehnyt yhdistysrekisteriin merkinnän purkautumisesta.

Yhdistyksellä olevat vähäiset varat lahjoitetaan Kuusamon Maamiesseuraliitolle käytettäväksi Kuusamon maaseutukyliä kehittämistoimintaan.

Koillis-Pohjan Agrologit ry kiittävät jäseniä menneistä vuosista!

Lisätietoja: Seppo Linjakumpu puh. 0400 706 433

Koillis-Pohjan Agrologit ry:n puheenjohtaja



Yksi aikakausi tuli päätökseen, kun Koillis-Pohjan Agrologien ylimääräinen vuosikokous päätti yhdistyksen lakkauttamisesta 10.4.2024. Kuvassa vasemmalta Pauli Paloniemi, pj. Seppo Linjakumpu, Rauno Määttä ja Martti Määttä.

## AGROLOGIEN MERKKIPÄIVIÄ

### 95

19.7.2024 **Mauno Pentti**, Hattula. Mustiala 1955. Perhepiirissä.



Mauno Pentti

### 90

8.9.2024 **Harri Ala-Mello**, Taivassalo. Mustiala 1957. Perhepiirissä.



Harri Ala-Mello

23.9.2024 **Johannes Ijas**, Vantaa. Hyvinkää 1969.



Johannes Ijas

### 85

27.8.2024 **Jorma Tuohela**, Hyvinkää. Hyvinkää 1966. Lähipiirissä.

30.11.2024 **Antero Hänninen**, Punkaharju. Mustiala 1992. Ei vastaanottoa, matkoilla.



Jarmo Ullakonoja

### 80

21.6.2024 **Reino Pyykkönen**, Ristijärvi. Mustiala 1994. Perhepiirissä.

11.7.2024 **Untamo Mikkola**, Pöytyä. Mustiala 1969. Perhepiirissä.



Matti Veräväinen

6.9.2024 **Jarmo Ullakonoja**, Kaarina. HSL 1968. Matkoilla.

17.9.2024 **Erkka Kesälä**, Uusikaupunki. Mustiala 1970. Perhepiirissä.



Hermanni Sippola

22.9.2024 **Matti Veräväinen**, Lammi. Mustiala 1970. Lähipiirissä.

30.10.2024 vuorineuvos, MMT hc **Simo Palokangas**, Säskylä. Mustiala 1968. Lähipiirissä.

24.11.2024 **Hermanni Sippola**, Lapua. Hyvinkää 1970. Kaksin kotona.



Jukka Pukki

### 75

1.7.2024 **Helena Metso-la-Rantanen**, Lammi. Järvenpää 1990. Lähipiirissä.

24.8.2024 **Aulis Rekola**, Hauho. Hyvinkää 1974. Lähipiirissä.



Hannu Korhonen

7.9.2024 **Keijo Lakkinen**, Sastamala. Mustiala 1976. Lähipiirissä.

### 70

20.7.2024 **Erkki Halkivaha**, Oripää. Mustiala 1979. Merkkipäivää vietetään Orihölkin merkeissä.

9.9.2024 **Jukka Ikonen**, Kouvola. Hyvinkää 1979. Lähipiirissä.



Risto Rantala

31.10.2024 **Jukka Pukki**, Kouvola. Mustiala 1979. Lähipiirissä.

10.11.2024 **Hannu Korhonen**, Rautalampi. Hyvinkää 1981. Matkoilla, Thaimaa.

28.11.2024 **Risto Wallenius**, Pälkäne. Ahlman 1994. Perhepiirissä.

### 60

2.7.2024 **Leila Jaakkola**, Rovaniemi. Rovaniemen AMK 2003. Lähipiirissä.

10.7.2024 **Juhani Karhunen**, Lapinlahti. Muhos 1991. Lähipiirissä.

4.8.2024 elinkeinopääällikkö **Heikki Kanniainen**, Puolanka. IMO 1985. Matkoilla.

12.9.2024 Asiantuntija **Risto J. Rantala**, Urjala. Mustiala 1988. Matkoilla.

20.9.2024 asiakkuuspäällikkö **Liisa Harkkila**, Salo. Mustiala 1993. Perhepiirissä.

### 50

11.6.2024 seminologi **Laila Myllykoski**, Sastamala. HAMK 2016. 16.6. klo 18 jälkeen on kotona pannu kuumana

23.7.2024 Yrittäjä **Roopo Rissanen**, Maaninka. PEMO 1999. Lähipiirissä

## MUISTOA KUNNIOITTAEN

### Anders Rosengren

s. 1.2.1962 Porvoo  
k. 11.2.2024 Porvoo  
HSL 1983

### Osmo Könönen

s. 9.12.1958 Rääkkylä  
k. 19.2.2024 Outokumpu  
Mustiala 1981

### Vesa Harju

s. 6.8.1968 Nastola  
k. 7.3.2024 Lahti  
Hyvinkää 1992

### Auvo Leskelä

s. 7.9.1939 Perho  
k. 11.3.2024 Tuusula  
Mustiala 1965

### Alpo Myllyniemi

s. 25.4.1932 Kauhajoki  
k. 13.3.2024 Ulvila  
Hyvinkää 1957

### Toivo Viitanen

s. 11.3.1927 Tyrvää  
k. 14.3.2024 Uusikaupunki  
Mustiala 1953

### Veli Nykänen

s. 23.4.1990 Muurvesi  
k. 30.3.2024 Kuopio  
Hyvinkää 1965



Kuvat: Tiina Rönne / 4H

↑ Koululaiset harjoittelevat yhteistyössä erilaisia puun mittaamisen menetelmiä.  
 ↗ Puupohjaisten tuotteiden valikoima voi herättää toisinaan hämmästyksiä metsärasteilla.

# Metsäopit perille koululuokan ulkopuolella – kosketus metsään on tärkein

Suomen Metsäsäätiön kuljetusapurahojen ansiosta yli 14 000 koululaista pääsee 4H-liiton järjestämille metsäpäiville vuosittain. Toiminta ulottuu kattavasti kaikkialle Suomeen lähes 190 paikallisen 4H-yhdistyksen voimin.

**Metsäsäätiö** rahoittaa useita lasten ja nuorten metsäkasvatushankkeita. Kaupungistumiskehityksen myötä metsät voivat olla vieraita osalle koululaisista, mutta samaan aikaan toiset paneutuvat metsäasioihin entistä tarkemmin esimerkiksi harrastusten parissa.

4H-järjestön paikallisiin metsätapahtumiin osallistuu vuosittain kymmeniä tuhansia koululaisia – viime vuonna kaikkiaan 26 000. Metsätapahtumissa mennään joko koulun lähimetsään tai ajellaan kauemmas metsäkohteelle tunnistamaan kasvupaikkoja, arvioimaan hiilenkiertoa ja harjoittelemaan metsän mittaamista.

**Metsäsäätiön tuki retkien kyyteihin merkittävää** Kaikkia metsäoppeja ei voi opetella luokan sisällä tai koulun pihalla. Suomen Metsäsäätiö on myöntänyt usean vuo-



Kuva: 4H

4H:n kehityspäällikön Sampo Juhajoen mukaan Metsäsäätiön kuljetusapurahoilla voidaan lähentää metsää ja nuorta.

den ajan 4H:n metsätapahtumiin apurahaa, vuodelle 2024 peräti 150 000 euroa. Myös yksittäiset koululuokat voivat hakea Metsäsäätiöltä kuljetusapurahaa metsäalaan tutustuttaviin metsäretkiin.

Metsäsäätiön kuljetusapurahalla voidaan lähentää konkreettisesti suomalais- ta metsää ja nuorta. Monipuolisten metsäko- kemusten kautta lapsi ja nuori saa käsityksen suomalaisista metsäelinkeinoista ja metsien käytöstä.

Suomen Metsäsäätiö rahoittaa hankkeita, joilla edistetään metsäelinkeinon elinvoimaa. Suomen Metsäsäätiö kohdistaa vuosittain merkittävän osan puukauppojen yhteydessä maksetuista menekinedistämismaksuista lasten ja nuorten hankkeisiin. Lahjoita sinäkin!

Lisää tietoa osoitteessa [metsasaatio.fi](https://metsasaatio.fi)

Rahankeräyslupa RA/2023/1002

